



2019-
2022

Stratejik Plan



SULUOVA
TİCARET VE SANAYİ ODASI
STRATEJİK PLANI
2019-2022

İçindekiler

1. STRATEJİK PLAN SÜRECİ	5
1.1. GENEL	5
1.2. STRATEJİK PLAN ESASLARI	5
1.2.1. STRATEJİK PLANLAMA ÇERÇEVESİ.....	5
1.2.2. STRATEJİK PLANLAMA MODELİ.....	5
1.2.3. STRATEJİK PLANLAMA SÜRECİ	7
2. MEVCUT DURUM ANALİZİ	8
2.1. SULUOVA TİCARET VE SANAYİ ODASININ TARİHÇESİ	8
2.2. SULUOVA TİCARİ HAYATI VE ÜRETİM	10
2.3. SULUOVA'NIN SOSYO-EKONOMİK YAPISI.....	10
2.3.1. COĞRAFİ YAPI.....	10
2.3.2. MADENCİLİK.....	10
2.3.3. HAYVANCILIK.....	11
2.3.4. SANAYİ.....	11
2.3.5. ORGANİZE SANAYİ BÖLGESİ (OSB).....	12
2.3.6. ENERJİ.....	15
2.3.7. MADENCİLİK.....	16
2.4. YASAL YÜKÜMLÜLÜKLER VE MEVZUAT ANALİZİ	14
2.5. SUNULAN HİZMETLER.....	15
2.6. YÜRÜTÜLEN FAALİYETLER	17
2.7. İNSAN KAYNAKLARI	17
2.8. ORGANİZASYON ŞEMASI	20
2.9. MALİ DURUM.....	21
2.10. PAYDAŞ ANALİZİ	23
2.11. SWOT ANALİZİ	25
3. GELECEĞE DÖNÜK YÖNÜN BELİRLENMESİ	28
3.1. MİSYONUMUZ	29
3.2. VİZYONUMUZ	29
3.3. KURUMSAL DEĞERLERİMİZ	29
3.4. AMAÇ VE HEDEFLERİMİZ	29
3.5. STRATEJİK PLAN BÜTÇESİ (2019 – 2022)	35
4. STRATEJİK KONTROL VE DEĞERLENDİRME	40

SUNUŞ

Küreselleşen dünyada, büyüklüğü ne olursa olsun, tüm kurumlar ve organizasyonlar bilgi teknolojilerindeki değişimin, politik, ekonomik ve toplumsal krizlerin etkisi altındadır. Bu krizlerin ortaya çıkardığı olumsuzluklardan uzak durmak isteyen tüm kuruluşların, belirledikleri hedeflerine ulaşabilmeleri, doğru stratejilerle hazırlanmış planlarla mümkündür.

“Strateji” kavramının, **“nihai hedefe ulaşmak için belirlenen sonuç odaklı kararların bir bütünü”** olduğundan yola çıkarsak, **“İşimi, herkesten daha iyi yapmalı ve sürdürülebilir hale getirmeliyim.”** diyen herkesin bir stratejik plana ihtiyacı olduğu ortaya çıkacaktır. Çünkü stratejik planlama, kurum ve kuruluşun içinde bulunduğu nokta ile, arzu ettiği amaç ve hedeflerine ulaşmayı mümkün kılacak yöntemleri tarif eder. Giderek artan rekabet ortamında, sahip olduğumuz üretim becerisinin üzerine, strateji üretme becerisini katamadığımız sürece, içerisinde bulunduğumuz gemiyi sonsuza kadar yüzdürebilmemiz mümkün değildir.

Bu genel perspektiften hareketle; Ticaret Odaları, faaliyet gösterdikleri şehirlerdeki girişimcilerin kapasitelerini yapılandırıp, güçlendirerek; yerel ve küresel rekabete hazırlama işlevini yerine getirmelidir. Dolayısıyla Ticaret Odaları, üyelerinin geleceğine ve ülke ekonomisine, hazırlayacakları **“Stratejik Planlar”** aracılığıyla yön vermelidir. Bu açıdan bakıldığında, stratejik planlar, geleceğe bugünden müdahale olarak da kabul edilebilir.

Unutulmamalıdır ki; küresel rekabet şartlarındaki kanunlarını değerlendirerek, gelecekte oluşabilecek potansiyel riskleri öngörebilen ve bu olası risklerin muhtemel etkilerini azaltıp; fırsata dönüştürebilen, tesadüflere asla yer vermeyen, yeniliklere ve gelişime açık organizasyonlar 21. yüzyıla yön verebileceklerdir.

Suluova Ticaret Odası olarak; 2019-2022 Stratejik Planı'nın oluşturulması için, Odamıza kayıtlı firmaların temsilcilerinden oluşan Organ Üyelerimizle ve diğer paydaşlarımız ile Odamızı geleceğe nasıl daha güçlü taşıyabileceğimizi tartışıp; önümüzdeki dört yıllık yol haritamızı belirledik. Bu çerçevede hazırlamış olduğumuz bu stratejik plan kitapçığı ile; Odamızın orta ve uzun vadeli amaçlarını, temel ilke ve politikalarını, hedef ve önceliklerini, performans ölçütlerini ve bunlara ulaşmak için izlenecek yöntemleri bilgilerinize sunuyor olmanın mutluluğunu yaşıyoruz.

Kuruluşumuzun 45. Yılıni kutladığımız 2019 yılında, **“2019-2022 Stratejik Planı”**nın Odamızın vizyonunu genişleterek; yerel, ulusal ve uluslararası bazda yeni fırsatlar yaratması temennisiyle camiamıza hayırlı olmasını dilerken; planımızın hazırlanmasında vermiş oldukları değerli katkılarından dolayı; tüm iç ve dış paydaşlarımıza, Oda çalışanlarımıza ve üyelerimize şükranlarımı sunuyorum.

Turgut AKSU
Yönetim Kurulu Başkanı

1. STRATEJİK PLAN SÜRECİ

1.1. Genel

EUROCHAMBRES ve İngiltere Odalar Birliği'nin işbirliği çerçevesinde İngiltere ve Almanya oda sistemlerinin en iyi uygulamalarını dikkate alarak, 2001 yılında Oda Akreditasyon Modelini geliştirmiş ve 2005 yılına kadar projeyi İngiltere Odalar Birliği ile birlikte yürütmüştür. TOBB Oda/Borsa Akreditasyon Sistemi 2005 yılından itibaren de Birliğimiz tarafından yürütülmektedir.

Sistemin amacı, Türk Oda/Borsa Sisteminin; Oda/Borsalarımız arasında kalite bilincinin yerleştirilmesi, Oda Sistemimizin iş dünyası nezdinde saygınlığının ve hizmet türlerinin artırılması, hizmet kalitelerinin iyileştirilmesi, Oda Sistemlerinin birbirine yakınlaşmasının sağlanması suretiyle Avrupa Oda/Borsa Sistemine uyumunun sağlanmasıdır.

Suluova Ticaret ve Sanayi Odası akreditasyon çalışmalarına 2014 yılı başından itibaren başlamıştır.

1.2.Stratejik Plan Esasları

1.2.1. Stratejik Planlama Çerçevesi

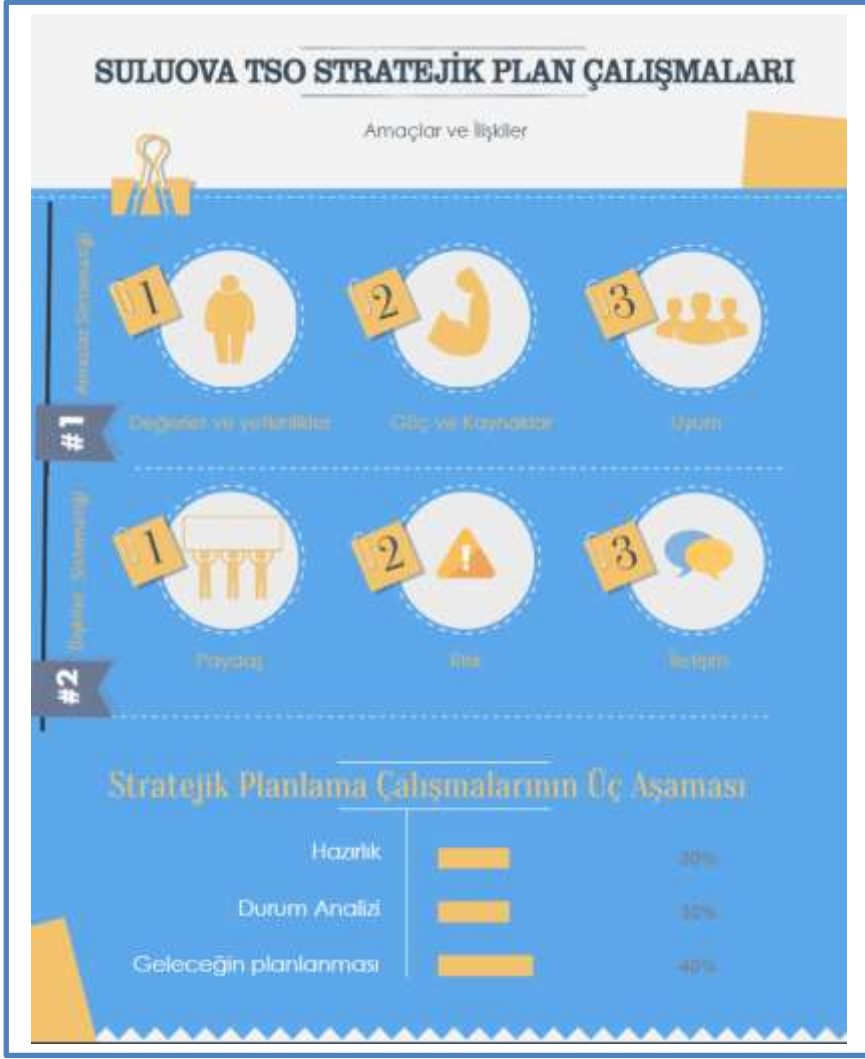
2019-2022 yıllarını kapsayan Suluova Ticaret ve Sanayi Odası (TTSO) stratejik planının hazırlanmasında TOBB Odalar ve Borsalar için Akreditasyon Kılavuzu esas alınmıştır. Stratejik Planın oluşturulması aşamasında TOBB Ekonomi ve Teknoloji Üniversitesi Sürekli Eğitim Merkezi danışmanları ile işbirliği yapılmıştır.

Suluova Ticaret ve Sanayi Odası stratejik plan hazırlama çalışmaları sırasında aşağıdaki kaynaklar girdi olarak kullanılmıştır.

- TOBB Çalışmaları
- TOBB Akreditasyon Kurulu Yayınları
- Suluova MYO Konferansı Sonuç Raporu
- Orta Karadeniz Kalkınma Ajansı Çalışmaları
- Amasya Valiliği Analiz ve Raporları
- Suluova Ticaret ve Sanayi Odası Yayınları
- Suluova Ticaret ve Sanayi Odası Kalite El Kitabı
- Suluova Ticaret ve Sanayi Odası Meclisi, Yönetim Kurulu ve Personeli
- Suluova Ticaret ve Sanayi Odası Paydaşları

1.2.2. Stratejik Planlama Modeli

Stratejik planlama strateji ve plan kavramlarının ayrı ayrı ele alınmasını ve anlaşılmasını gerektirir. Strateji, kurumun gelecekte en avantajlı duruma gelebilmek için işlerini/ çabalarını hangi istikamete yöneltmesi gerektiğini ifade eder. Planlama ise bu işlerin yapılmasında hangi kaynakların tahsisine, hangi adımların atılmasına ve hangi yeteneklerin geliştirilmesine gereksinim olduğu ve bunların nasıl ve kimlerle birlikte yapılacağını belirler.



Suluova Ticaret ve Sanayi Odası stratejik çalışmalarında stratejik plan “uzun dönemli amaç ve hedefleri belirleme, bunları gerçekleştirmek için ihtiyaç duyulan kaynakları tahsis etme ve buna uygun olarak kurumsallaşma olarak” tanımlanmıştır. Bu kapsamda stratejik plan çalışmaları Şekil-1’de belirtilen model çerçevesinde geliştirilmiştir.

Şekil-1:Suluova Ticaret ve Sanayi Odası Stratejik Plan Modeli

Bu model çerçevesinde stratejik planlama iki ana işlev tabanına ayrılmıştır¹. Bu kavramlardan birisi kurumun işlerini belli hiyerarşik amaçlarla tanımlayıp uyguladığı “**Amaçlar Sistematiği**”dir. Amaçlar kurumun gelecekte en avantajlı duruma gelebilmeleri için işlerini bir odaklayabilmesini sağlar. Bu nedenle işlerin yapılışında, kaynakların tahsisinde ve kurum içi ilişkilerin geliştirilmesinde “uyum” için temel kavramdır.

Diğer kavram ise kurumların içinde bulunulan duruma uygun olarak amaçların gerçekleşmesine yönelik hangi kurumlarla, hangi adımların atılması gerektiğine yönelik kararlarını oluşturdukları “**İlişkiler Sistematiği**”dir. Amaçlar için tüm kurumsal kaynakların uyumu söz konusu iken, ilişkiler sistematiğinin belirlenmesi için belirsizlik şartlarında amaçlara yönelik dış ve iç risklerin ne olabileceği ve işbirliklerinden hangisinin en etkili sonucu yaratabileceği, kamu yararı temelinde kiminle hangi ortak çalışmanın riskleri yönetilebilir kılacağı anlaşılmaya çalışılır. Bu nedenle ilişkiler sistematiği kurum dışındaki paydaşlarla birlikte her bir amaca özel olarak odaklanmayı gerekli kılar.

Yasal yapısı nedeniyle kamu yararı gözetme sorumluluğu nedeniyle her iki sistematiğin uyumlu bir yapıda ilişkilendirilmesi ve yönetilmesi stratejik planının yönetilebilir olmasını güçlendirmektedir.

1.2.3. Stratejik Planlama Süreci

Stratejik Planlama çalışmaları üç temel aşamada yürütülmüştür:

a. Hazırlık çalışmaları:

Hazırlık çalışmalarının amacı stratejik planın sahiplenilmesinin sağlanmasıdır. Bu kapsamda yöneticilere ve çalışanlarla ayrı ayrı toplantılar yapılmıştır. Toplantılarda; Neden Stratejik Planlama? Kurumsallaşma nedir? Çağdaş Yönetim anlayışı nasıl olmalıdır? Kurumsal Yönetim nedir? Odaların varlık sebepleri nedir? TOBB Oda/Borsa Akreditasyon Sistemi ve Felsefesi nedir? Stratejik Planlamanın adımları nelerdir? başlıklarında tartışmalar yapılmış planın gerekliliği ve fonksiyonu bir temele oturtulmuştur.

Bu aşamada ayrıca stratejik planlanın hazırlanması için gerekli ihtiyaçlar tespit edilmiş ve Stratejik planın hazırlanması için gerekli olan eğitim, danışmanlık, veri ve kaynak ihtiyaçları belirlenerek stratejik planın iş-zaman-sorumluluk çizelgesi hazırlanmıştır.

b. Durum analizi:

Durum analizinde öncelikle Yasal Yükümlülükler ve Mevzuat değerlendirmesi yapılmıştır. Bu kapsamda tüm Oda/Borsaların uymakla yükümlü olduğu kanun ve ilgili Suluova Ticaret ve Sanayi Odasının iç mevzuatı incelenmiştir. Bu bilgilerin ışığında Suluova Ticaret ve Sanayi Odası temel değerleri ve misyonu analiz edilmiştir.

İkinci adımda faaliyet ve hizmetlere yönelik kurumsal kapasitenin belirlenmesi ve süreçlerin etkinlik analizi yapılmıştır. Suluova Ticaret ve Sanayi Odasında gerçekleştirilen tüm hizmetler belirlenmiş, süreç yaklaşımıyla, ana ve alt süreçlerin tanımlanıp, ilişkilerinin ortaya konması ve etkinliklerinin değerlendirilmesi gerçekleştirilmiştir.

Üçüncü adımda paydaş analizi yapılmıştır. Bu adımda iç ve dış paydaşlar belirlenmiş ve öncelikle dirilmiştir. Öncelikli paydaşlara Anket formları gönderilerek güçlü ve zayıf yanlar belirlenmiştir. Paydaşların Suluova Ticaret ve Sanayi Odası ile ilişkileri analiz ederek her bir paydaş için paydaşlık değerlendirmesi yapılmıştır. Paydaşlık değerlendirmeleri amaç analizlerinde ve iletişim stratejisinde kaynak olarak

¹ Bu yaklaşım Ansoff (1965)'te temellenen ve Bryson (2011) tarafından geliştirilen temel yaklaşımdan uyarlanmıştır. Yaklaşımın uyarlanması kurumun özgün ihtiyaçları ve kapasitesi göze alınarak kuruma özel olarak yapılmıştır. Detyalıtılgı için bkz. Ansoff, Igor (1965) CorporateStrategyMcGrawHill, New York., ve John M. Bryson (2011) Strategic Planning forPublicandNonprofitOrganizations, John Wiley.

kullanılmıştır. Bu adımda ayrıca fırsat ve tehditlerin ortaya konması, Suluova Ticaret ve Sanayi Odasından beklentilerin ve bölgesel ve sektörel sorunların tespit edilmesi konularında inceleme ve etütler yapılmıştır.

Dördüncü adımda kurum içi analiz yapılmıştır. Suluova Ticaret ve Sanayi Odasının mali, beşeri, entelektüel ve teknolojik birikimlerinin belirlenmesi, yönetim anlayışının ortaya konarak güçlü ve iyileştirilemeye açık tarafların belirlenmesi konusunda çalışmalar yapılmıştır.

Beşinci adım çevre analizinin yapıldığı adımdır. Bu adımda Odacılık alanında bölgesel, ulusal ve uluslararası nitelikte olumlu ve olumsuz akımlar belirlenmiştir.

c. Geleceğin planlanması:

Geleceğin planlanması aşamasında ilk adım vizyonun belirlenmesi olmuştur. Suluova Ticaret ve Sanayi Odasının orta ve uzun vadede olmak istediği yer borsanın var oluş sebebi, ve bu konuma ulaşırken savunduğu ve bağlı kaldığı etik ve temel değerler ışığında incelenmiştir.

İkinci adımda amaçlar, eylemler, hedefler ve performans göstergeleri belirlenmiştir. Borsayı belirlemiş olduğu vizyona taşıyacak amaçlar, amaçların gerçekleşmesini sağlayacak hedefler ve kurumu hedeflerine ulaştıracak eylemlerin tutarlı bir bütünlük ve hiyerarşik yapı içerisinde belirlenmiştir.

Dördüncü adımda maliyetlendirme çalışması yapılmıştır. Bu adımda borsanın stratejik planının, yıllık bazda ve toplam olarak eylemler üzerinden, maliyetlerinin belirlenmesi ve bu maliyetlerin kaynağının bütçe ile ilişkilendirilmesi gerçekleştirilmiştir.

Beşinci adım izleme ve değerlendirme yapısının oluşturulması olmuştur. Bu adımda stratejik planın uygulanmasında ortaya çıkacak uygunsuzlukların belirlenerek gerekli önlemlerin alınmasına olanak sağlayacak bir izleme-değerlendirme yapısı oluşturulmuş bu yapıdaki sorumluluklar ve yöntemler belirlenmiştir. Bu çerçevede her bir amaç;

“Amaç sistematığıne” uygun olarak;

- Değerler ve yetkinlikler
- Güç ve Kaynaklar
- Uyum

“İlişkiler sistematığıne” uygun olarak;

- Paydaş
- Risk
- İletişim

açısından analiz edilerek ifade edilmiştir.

2.MEVCUT DURUM ANALİZİ

2.1.SULUOVA TİCARET VE SANAYİ ODASININ TARİHÇESİ

İlçemizde çeşitli meslek dallarında ticaretle iştigal etmekte olan ve Suluova'nın 29/12/1958 yılında kurulan D.Ali ÖZDER Suluova Ticaret Sicili Memurluğunca -1- sicil numarası ile tescil edilmiştir. Bu firma Suluova'nın Suluova Ticaret Ve Sanayi Odası'na kaydolun ilk üyesidir.

1974 yılına gelindiğinde ilçemizin Amasya Ticaret ve Sanayi Ve Sanayi Odasında kayıtlı üye sayısı 200'ü geçmiş, Suluova'nın büyük bir ilçe oluşu ve zamanın ulaşım ve iletişim şartları ile Suluova'da Ticaret Ve Sanayi Odası kurulması zorunlu hale gelmiştir.

Aynı yıl ilçemizin önde gelen eşrafının üstün çaba ve gayretleriyle "Suluova Ticaret ve Sanayi Ve Sanayi Odası" adıyla 01.01.1974 tarihinde 5590 sayılı kanun hükümlerince Sanayi ve Ticaret Bakanlığı tarafından Oda'mız Resmen kurulmuş ve faaliyetlerine devam etmektedir.

Odamızın kurucu Yönetim Kurulu

YÖNETİM KURULU BAŞKANI : ÖMER SARAÇOĞLU

BAŞKAN YARDIMCISI : Mustafa GURBET

MUHASİP ÜYE : Ahmet BALAT

ÜYE :

ÜYE : 'ten oluşmuştur

Odamız ilk faaliyetlerine Pazar Mahallesi Pazar yerinin karşısında küçük bir büroda başlamıştır.

Odanın kurulması sırasında Amasya Ticaret Ve Sanayi Odası'nda kayıtlı üyelerimizin mevcut kayıt ve evraklarını alabilmek için bu üyelerin 1974 yılına kadar Amasya Ticaret Ve Sanayi Odası'na olan aidat borçlarının ödenmesi icap etmiştir. Bu aidatları ödemek, odaya büro tutmak ve büro eşyası ile kırtasiye almak için Oda'nın ilk meclis üyeleri olan Başkan Ömer SARAÇOĞLU ile üyeler Hüseyin AYAZOĞLU, Temel ÖZTÜRK, Hamdi ÇELEBİ, Mustafa GURBET, Ahmet BALAT, Naci AKSU Aralarında 500'er TL para toplayarak Odanın kuruluş giderlerini karşılamışlardır.

25.01.1978 tarihinde Başkan olarak seçilen Mustafa GURBET görev bölümü yaparak

YÖNETİM KURULU BAŞKANI : Mustafa GURBET

BAŞKAN VEKİLİ : Ahmet BALAT

MUHASİP ÜYE : Cuma BUĞA

ÜYE :

ÜYE :

şeklinde yeniden oluşmuştur.

Odamızın idaresinde kuruluşundan itibaren Nevzat ÇOLAK görev almış, Odanın Genel Sekreterliğini 1996 yılının Ocak ayında emekli olana kadar büyük bir gayret ve başarıyla yerine getirmiştir.

Odanın yeni kurulduğu günlerden başlayarak iş ahlâkı, çalışkanlığı ve disiplini ile Odanın hiçbir işini aksatmadan ve eksiksiz yerine getirmiş, Odamızın bu günlere gelmesinde önemli bir pay sahibi olmuştur.

Odamız, 1982 yılında Orta Mah Denizciler Cad Deniz İş Hanı binasında mülkiyeti Yahya DENİZE ait bulunan 12 metrekarelik yerine taşınmış ve 1994 yılına kadar hizmetlerine burada devam etmiştir. 1994 yılında şu anda Mülkiyeti odamıza ait 14-12 nolu daireler Yahya DENİZ'den alınarak 3 kata taşınmıştır.

2004 yılına gelindiğinde hizmet vermekte olduğumuz mevcut yerin kifayetsiz olduğu ve Odamıza yakışmadığı düşünülerek 2004 yılı sonunda aynı binanın ön yüzünde bulunan mülkiyeti Akbank bankasına ait lojmanın odamızla sırt sırta olması münasebetiyle açık artırmayla alınmıştır.

Binada gerekli onarım ve tadilatlar yaptırıldıktan sonra 2006 yılı Şubat ayı başında Odamız buraya taşınmıştır.

2015 yılına gelindiğinde ise, inşaat sektöründeki hareketlilikle birlikte odamıza ait binanın bulunduğu arsanın küçük olması çağın koşullarına uygun olmaması nedeniyle ilçemiz Ata Mah Samsun Cad No 232 de buluna 1024 m2 arsaya yaklaşık 3 kat ve 1117 m2 kullanım alanlı moderin bir bina yapımına başlanmış 16.08.2017 yılında binamızı bitirerek yeni binamıza taşındık.

Kuruluşunda 12 m²lik bir işyerinde her türlü hizmet ekipmanından yoksun olarak faaliyete başlayan Odamız bugün 1224 m² lik 250 m²lik Toplantı salonundan oluşan ve kendi mülkü olan, üyelerine yakışan bir hizmet binasında her türlü büro ekipmanı ile hizmet vermeye devam etmektedir. 1 Genel Sekreter, kadrosu ile kurulan Odamız 1989 yılına kadar tek personelle, 1989 yılından 2014 yılına kadar 2 personelle hizmet vermekte olan odamız 2015 yılının 13 Nisanında 1 personel ve 06.10.2017 tarihinde bir hizmetli olarak toplam personel sayımızı 4 çıkardık.

Suluova Ticaret Ve Sanayi Odası 450 üyesi, 7 Meslek Komitesi 14 Meclis Üyesi, 4 donanımlı personeli ile 5174 sayılı Türkiye Odalar ve Borsalar Birliği İle Odalar ve Borsalar Kanunu kapsamında tanımlanan görevlerini sürekli iyileştirme prensibiyle devam ettirmektedir.

2.2. SULUOVA TİCARİ HAYATI VE ÜRETİM

İl Merkezine 25 km mesafede ve batıda yer alır. Orta Karadeniz'in şirin ilçelerinden biri olan Suluova Miladi ilk yıllarda "Arguma" (Sulakyurt) adıyla anılır. 1902 yılında "Suluca" ismiyle bucak olmuştur. 1946 yılında "Suluova" ismini almış ve ilçe olmuştur. 2010 yılı Nüfus sayımına göre Suluova'nın nüfusu, ilçe merkezinde 37.669, kasaba ve köylerde 9.841 olmak üzere toplam 47.510'dur. İlçeye bağlı bir belde (Eraslan Beldesi) ve 38 köy bulunmaktadır. İlçe merkezinde 20 mahalle vardır. Köylerin 2/3'ü ova köyü, 1/3'ü ise orman ve dağ köyüdür. Köylerin yerleşimi topludur. Suluova'nın tarihi M.Ö. 2000'li yıllara dayanmaktadır. "Doğukent" mahallesinde bulunan Kumbettepe' de yapılan kazılarda çıkan envantere göre ilçe tarihi, kalkolitik çağ ve Hititler devrine kadar uzanmaktadır.Selçuklular döneminde Türk idaresine (egemenliğine) girmiştir. 1386 yılında Osmanlı idaresine geçmiştir.

Zengin bir linyit kaynağına sahip ilçe merkezi 1954 yılında Şeker Fabrikasının kurulması ile hızlı bir gelişme göstermiştir. Suluova 1957 yılında ilçe olmuştur. Suluova Şeker Fabrikası açılıncaya kadar küçük bir kasaba olan Suluca vardı. Ne kadar Suluca dense bile suyu yoktu ve kurak bir araziye sahipti. Şimdilerde Akdağ'dan içme suyu sağlanmış,Tersakan yatağı temizlenmiş;sıtma ve bataklık alanlar kurutulmuş verimli bir ova meydana gelmiştir. Gümüşhacıköy ve Merzifon'dan başlayan verimli ova Çukurovayı andıran bir sulama şebekesine sahiptir. Kanal ve kanaletler ovayı kucaklamış o da ayrı sulama zevki vermeye koyulmuştur. Suluca Kasabası isim değiştirmiş;bir mahalle ismi olarak kalmış onun yerine Suluova almıştır. Bunda en büyük faktör Suluova Şeker Fabrikası olmuştur.Bu fabrikanın,özellikle tarıma yardımı dokunan ve çiftçisini eğiten kültür ve genel açıdan onları geliştiren bu fabrika Suluovanın gelişiminde önemli bir yere sahiptir. Fabrikadaki çalışan işçi ve memur kesiminden ayrı olarak;besicilik ve diğer yan alanlardaki teşvikleriyle nüfus artmış,modern bir şehircilik ortaya çıkmıştır. İlçe oluşu 1955 yılları içindedir.Tarıma dayalı sanayi toprakla kucaklanmış gibidir. Köyleri bu gelişmeden nasiplerini alırlar. Eraslan Kasabası,örnek çalışmalar içindedir. Suluova Amasyanın kuzeyinde,Merzifon ve Samsun-Ladik arasında yer alır. İçerisinde demiryolu Samsuna bağlantı kurar. Yine içerisinden geçen karayolu Samsun,Ankara,İstanbul,Erzurum ve Güney Doğu Anadolu bölgesine bağlantıyı sürdürür ayrıca Merzifon Hava Limanına 10 km uzaklıktadır.. İlçenin Doğusu yörenin en yüksek dağı olup 2062 metredir. Amasya ve Samsun ile çevre illere aktarıcı görevini yürüten televizyon istasyonu burada Kocacık Tepesinde. Burası ünü ermişlik ve dürüstlük mertebesine ulaşmış olan sade ve manevi doygunluğun adamı Kocacık Zade nin de koyun güttüğü yerdir. Türbeside burada bulunur.Tersakan kenarındaki Gani Baba bir ayrı uğrak yeridir. Suyu ve çayırı ile piknik alanıdır.

2.3. SULUOVA'NIN SOSYO-EKONOMİK YAPISI

2.3.1- COĞRAFİ YAPI

Orta Karadeniz Bölgesinin iç kısmında yer alan Suluova, Amasya'nın 25 km. batısında kalır. İlçenin yüzölçümü 516 km², rakımı ise 510 metredir. Suluovanın üç tarafı yüksek olmayan dağlarla çevrilidir. Akdağ ilçenin en yüksek dağı olup, yüksekliği 2064 metredir. Suluova'nın batısı Merzifon Ovası ile bağlantılıdır. Tersakan adıyla anılan akarsu ilçenin en önemli akarsuyudur. Kaynağı Ladik Gölüdür. Tersakan Suluova'ya Eski Çeltek'ten girer ve ovada sağa doğru bir yay çizerek Amasya'da Yeşilirmak ile birleşir. Yedikır mevkiinde inşa edilen Gölet, Tersakan Çayına 7,5 km.lik bir mesafededir. Tersakan'dan Yedikır Göletine su nakli kanallarla sağlanmaktadır. Gölet 60 milyon m³ hacmi ile çevrenin en büyük sulama barajıdır.

2.3.2- MADENCİLİK

İlçe linyit kömür yatakları bakımından oldukça zengin bir rezerve sahiptir. Cumhuriyetin ilk yıllarından itibaren linyit yatakları işletilmektedir. İlçede İl Özel İdaresi tarafından Eski Çeltek Kömür Madeni işletilmekte, açık ve kapalı işletme şeklinde üretimini sürdürmektedir. Yıllık kapasitesi 250.000 ton civarındadır. İlçemizde ayrıca 3 tane özel kömür işletmesi mevcut olup, bunların da yıllık ortalama 50.000 ton üretimi bulunmaktadır. İlçenin, çevre bölgelerin ve sanayicilerinin kömür ihtiyaçlarının karşılanmasında bu işletmelerin önemli

katkıları bulunmaktadır. İşletmelerde çalışan personele ait liste aşağıda gösterilmiştir. Maden ocaklarına ilave olarak ilçede 2 adet kireç ocağı, 3 adet taş ocağı işletmesi faaliyet göstermektedir.

2.3.3- HAYVANCILIK

2013 verilerine göre; ilçede tarımsal gelir içinde hayvancılığın özellikle besiciliğın yeri büyüktür. En son verilere göre ilçe genelinde 51.000 adet büyükbaş, 9.500 adet küçükbaş hayvan, 924.669 adette kanatlı hayvan vardır. İlçe Tarım Müdürlüğümüzün yaptığı yayım ve projeli çalışmalar sonucunda açık besi işletme sayısında artışlar sağlanmıştır. İlçemizdeki büyükbaş hayvancılık işletmeleri hızla artış göstermekte olup, Saluca köyü sınırları içersinde özel bir işletmeye ait 1.084 baş kapasiteli süt işletmesi faaliyette bulunmaktadır. Saluca Köyü Çardaklı mevkiinde Suluova Besi OSB'ye ait yaklaşık 900 dekarlık arazi üzerinde 9.650 küçükbaş besi hayvanı kapasiteli açık besi işletmesi şeklindeki besi hayvancılığın projesinin alt yapısı ve işletmeye sağlıklı hayvan girişini sağlayabilmek için Kerimoğlu Köyü sınırları içersinde 120 dekarlık alanda besi karantina alanı altyapı inşaatı tamamlanmış olup; 2013 yılı sonu itibariyle üst yapı inşaatı tamamlanan toplam 1.500 büyükbaş hayvan kapasiteli 7 işletme faaliyete geçmiş ve 3 besi işletmesinin faaliyeti devam etmektedir. Ayrıca hayvanların katı ve sıvı atıklarının değerlendirileceğı 2 MWA'lık Biyogaz-Biyoeenerji tesisi faaliyete geçmiştir. İlçede tali iş ve hobi olarak arıcılıkla uğraşan 40 çiftçi ailesi mevcut olup, bunların elinde 1.795 adet fenni kovan, 15 adette sepet kovan bulunmaktadır. 2013 yılında bal mumu üretimi 1.719 kg, bal üretimi ise 23.530 kg'dır. Arıcılara kovan ve gerekli malzemelerin temininde yardımcı olunmakta ve gerekli teknik bilgi verilmektedir. İlçede, Saluca Köyü yakınlarında Kozlu Gıda tarafından inşa edilen yumurta tavukçuluğın işletmesinin kapasitesi 900.000 adettir.

2.3.4- SANAYİ

Şeker Fabrikası

Suluova'da bulunan ve temeli 13 Eylül 1953 yılında atılan Amasya Şeker Fabrikası A.Ş., 11 Eylül 1954 tarihinde işletmeye açılmıştır. Başlangıçta 1890 ton pancar/gün kapasitesinde kurulan fabrika 1965 yılında 2400 ton/gün, 1968 yılında ise 4800 ton/gün pancar işleme kapasitesine çıkarılmıştır. Fabrikada kristal şeker üretimi yapılmakta, ayrıca yan ürün olarak melas ve yaş küspe çıkarılmaktadır. Kuruluş yıllarında çiftçiler adına %23 hisseye sahip olan Pancar Ekicileri Kooperatifi bugün %71.5 hisseye sahiptir. 1991 yılına kadar Türkiye Şeker Fabrikaları Anonim Şirketi tarafından yönetilen Amasya Şeker Fabrikası, 1991 yılında yönetimini de tamamen özelleştiren ilk şeker fabrikasıdır. 1991 yılından beri yapılan yatırım ve modernizasyonla otomatik numune alma ve analiz laboratuvarı kurmuştur. Bu yatırımlar sonucu fabrika, 5500 ton/gün kapasiteye çıkarılmış olup, yılda 550.000 ton şeker pancarı işleyerek, yaklaşık 65.000 ton kristal şeker üretmektedir. Yan ürün olarak yılda 25.000 ton melas üretilmektedir. Melaslık kuru küspe tesisinde ise yılda yaklaşık 25.000 ton üretim gerçekleştirilmektedir. Fabrikadan çıkan 193.000 ton yaş küspe direkt olarak çiftçilere hayvan yemi olarak dağıtılmaktadır.

Fabrikada 891, bağılı bölgede 251 olmak üzere toplam 1142 kişi çalışmaktadır. Yaklaşık 400 köyde 30.000 çiftçi tarafından 200.000dekar alanda şeker pancarı tarımı yapılmaktadır. Pancarın ekim planlamasının yapılması, ekim, bakım ve söküm işlen fabrikanın tarım servisi tarafından bölge örgütlemeleri aracılığın ile yapılmaktadır. Fabrikada kampanya dönemi yaklaşık 100 gün sürmektedir. Fabrika ihtiyacı olan elektrik enerjisini buhar tribünlerinde üretmektedir. Fabrika bakım ve onarım ihtiyaçlarını büyük ölçüde kendi imkânları ile yapmakta, kirli sularını da kendi arıtım tesislerinde arıtmaktadır. Fabrikanın 2006 2007 yılı kampanya dönemi 71 gün sürmüştür. Kampanya dönemi içersinde 338.000 ton şeker pancarı işlenerek 37.450 ton kristal şeker, 15.574 ton % 50 polarlı melas üretilmiştir. Bu dönem içersinde fabrikanın pancar işleme kapasitesi 4 838 ton/gün olmuştur. Şeker fabrikası ülkemize yılda 100-130 milyon TL. katma değer kazandırmaktadır.

Etil Alkol Fabrikası

Şeker Fabrikasında yan ürün olarak üretilen melası değerlendirmek için kurulmuştur. 1996 yılında üretime geçmiş tir. Günde 200 ton melası işleyerek 60.000 litre etil alkol, 60.000 ton yoğunlaştırılmış slempe ve 6 ton sülfat üretecek kapasitededir.

Suluova Küçük Sanayi Sitesi

1995 yılında hizmete girmiştir. İlçede ihtiyaç duyulan araç gereç bakım ve onarımını yapan, yedek parça satan 185 adet atölye ve işyerinden ibarettir. Sanayi sitesi, kooperatif tarafından yönetilmekte ve 171 ortağı bulunmaktadır.

Dağcılar Kabin Sanayi

İlçede bölge çiftçisinin ihtiyaçlarının giderilmesi amacıyla Dağcılar kabin Sanayi 30 yılı aşkın bir süredir üretim yapmaktadır. 2000 metrekare kapalı, 6000 metrekare açık alan üzerine kurulu olan tesiste, traktör emniyet kabini, biçer-döver ve iş makinesi kabinleri, değişik tonajlarda su tankerleri, traktör römorku ve pancar yükleme keççesi imalatı yapılmaktadır.

Kozlu Yem

Yem sektöründe dünya standardında yem üretmeyi hedefleyen ve en ileri teknolojiyi kullanan KOZYEM, gelişmekte olan hayvancılık sektörüne en kaliteli yemi sunmaktadır. 1998 yılında faaliyete başlayan Kozlu Yem, 120.000 m2 yer üzerine, 30.000 m2 kapalı alanda kurulmuştur. Tam otomasyonlu modern tesislerinde gün-lük 920 ton üretim kapasitesi ile yem çeşitlerini yüksek kalitede üretmektedir.

Un ve Yem Sanayi

Suluova'nın verimli arazisinde üretilen 89 bin ton buğdayın işlenmesi amacıyla üç un fabrikası kurulmuştur. Bunların dışında hayvan besininde gerekli olan yemle de ilçemizde kurulmuş olan iki yem fabrikasında üretilmektedir. İlçede yetiştirilen tahıl ürünleri ilçemizde kurulmuş olan 2 adet yem fabrikası ile 3 adet un fabrikası tarafından işlenmektedir.

Yeni İş Kolları (Tekstil, Mermer, Parke ve Plastik Sanayii)

Girişimci bir ruha sahip olan Suluova insanı, ilçenin gelişmesine yardımcı olacak yeni iş kollarına atılmakta, yöre ve çevre insanına iş imkanı sağlayarak ülke ekonomisine katkıda bulunmaktadır. Tekstil alanında 2 fabrika gömlek ve hazır giyimde imalat yapmaktadır. İlçemiz sınırları içinde bulunan mermer yataklarının işletilmesi amacıyla ilçemizde mermer fabrikaları kurulmuş ve halen üretimine devam etmektedir. Plastik sanayii alanında ise hortum ve boru imalatı yapan bir plastik fabrikası ilçemizde faaliyet göstermektedir. Beton kilitli parke taşı, beton yapı elemanları ve hazır beton üretimi alanında faaliyet gösteren bir adet parke fabrikası bulunmaktadır.

2.3.5-Organize Sanayi Bölgesi (OSB)

İlçe; doğal kaynakları, tarım ürünleri ve hayvancılık üretiminde çeşitliliği ve bolluğu ile bölgeye gelen yatırımcılara önemli imkânlar sunmaktadır. Bu imkândan yararlanmak isteyen firmalar için bölgeyi daha cazip hale getirmek, teşviklerden yararlanmasına fırsat vermek amacıyla organize sanayi bölgesi çalışmalarını başlatılarak organize sanayi bölgesi kurulması amacı ile Suluova Kazanlı mevkiindeki yer seçildi. Yapılan proje 2005 yılı yatırım programına alınarak 300.000 YTL ödenek ayrıldı. Organize Sanayinin kurulacağı alanda mevcut olan özel mülkiyete bedeli ödenerek tapu tescili yapıldı. Sahanın jeolojik ve jeoteknik etüt çalışmaları

tamamlanarak Afet İşleri Genel Müdürlüğünden vize edildi. Sahanın mevzii imar planları Bakanlıkça da onaylandı. Sahanın, zeminde aplikasyon ve arsa düzenleme uygulaması, parselasyon planı, alt yapı projeleri ve elektrik projelerinden oluşan avam projeleri Bakanlıkça onaylanarak, uygulama projelerinin yapımı gerçekleştirilmiştir. 16.07.2007 tarihinde yol, kanalizasyon, yağmur suyu, içme suyu ve gömme su deposu gibi alt yapı yapım ihalesi yapılarak çalışmalar başlatıldı. Bölgenin altyapı çalışmalarından kanalizasyonu tamamlanmış, yağmur suyu bitirilmiş, içme suyu getirilmiş, yolların parkesi döşenmiş, parseller yatırımcıya tahsis edilecek hale getirilmiştir. 2009 yılı sonu itibarıyla 15 firmaya yer tahsisi yapılmıştır.

Suluova Organize Sanayi Bölgesi'nin Avantajları; Ekonomik ve sosyal gelişmelere baktığımızda Suluova ve yakın çevresinin üretim potansiyeli giderek önem kazanmaktadır. İlçe, jeopolitik konumundan kaynaklanan deniz limanına yakınlığı, TCDD ağ bağlantısının ilçeden geçmesi, iç Anadolu, Karadeniz ve Doğu Anadolu karayolu ağının üzerinde olması, hava alanına 9 km mesafede yer alması ulaşımında büyük kolaylık sağlamaktadır. Teşvik Yasası'nın kazandırdıkları bölgede yer alan ve yatırım yapacak olan kişi ve kuruluşlar, asgari 10 işçi istihdam etmeleri halinde 5084 sayılı yasa ile tanınan teşvik ve desteklerin tamamından faydalanmaktadır. Bu kapsamda istihdam edilen her işçinin (asgari ücret Ölçeğinde) gelir vergisi stopajı terkin edilmekte, SSK işveren payı hazinece karşılanmaktadır. Tesisin enerji faturasının (çalıştırılan işçi sayısına göre) %20-50'si hazine tarafından iade edilmektedir. Yatırımcıya bedelsiz arsa temini yapılmaktadır. Tarım alanı geniş, ürün çeşitleri fazladır. Suluova çeşitli tarım ürününün bol yetiştiği bölgede yer alır. Gelişmeler meyve ve sebze entegre tesisleri kurulmasını kaçınılmaz kılmaktadır. Verimli toprakları organik tarıma elverişlidir. Bölgenin üretim kapasitesinin dış pazara taşınması imkânı bulunmaktadır. Suluova sığır üreticiliğinde önemli bir paya sahip Türkiye'de ilk kez Organize Besi Bölgesi, Suluova'da kurulmaktadır. Sadece ilçede 1208 ahırda yaklaşık 30 bin adet sığır, 6 bin küçükbaş hayvan yetiştirilmektedir. Temeli atılan ve çalışmaları hızla devam eden OSB'ye alınacak sığırlar için de 21 gün müşahade altında kalacakları karantina bölgesi yapılmaktadır. Sığır atıklarının işlenerek tarımda doğal gübre olarak kullanılması organik üretimi artıracaktır. Ayrıca Saluca köyünde bin baş kapasiteli süt işletmesi faaliyete geçmiştir. Amasya ve yakın bölge hayvancılığı hesaplandığında kapasitenin büyüklüğü ortaya çıkmaktadır. Tavuk üretimi yaygındır. Tavuk artıkları ve sığır gübresi kullanılarak biyogaz üretilmesi proje çalışmalarımız devam ediyor. Arsalar ücretsiz olarak yatırımcıya verilmektedir 748 dönüm arsa parselasyon planları tescil edilerek 85 adet yeni sanayi parseli tapusu oluşturulmuştur. Bu parseller alınacak talepler doğrultusunda yatırımcıya bedelsiz tahsisi yapılmaktadır. Teknik eğitilmiş genç nüfusa sahiptir Suluova, kurulacak işletmelerde çalışacak Teknik eğitilmiş genç nüfusa sahiptir. Ucuz ve kalifiye iş gücü mevcuttur, ilçede çok sayıda teknik lise eğitim hizmeti sağlamaktadır. Zengin doğal kaynaklar ilçenin su kaynakları yeterlidir. Kömür madeni rezervi zengindir. Eski ve Yeni Çeltik'in yanı sıra çok sayıda kömür ocağı faaliyete devam ediyor. Ayrıca rüzgâr enerjisi potansiyelini değerlendirmek üzere fizibilite çalışmaları sürdürülüyor. Yatırımcıya her türlü destek Yasal muafiyet ve indirimler yanında yerel yönetim tarafından hazırlanan resmi yazı ve belgeler, İzin ve ruhsat işlemleri (yapı ruhsatı, yapı kullanma izni, işyeri açma izni, SM ve GSM ruhsatları) ve diğer hizmetler yatırımcılara yerel imkanlarla her türlü destek verilerek kolaylık sağlanmaktadır. Yatırımcıya yerel imkânlarla destek verilirken her türlü kolaylık sağlanmaktadır.

Suluova Organize Sanayi Bölgesi, bölgesel kalkınmada yerel kaynakları harekete geçirmek, bölgenin rekabet gücünü arttırmak ve bölge insanının refahını daha da yükseltmek amacıyla tasarlanan ve yerleşim için alt yapısı sağlanan bir kuruluştur. Bölgenin coğrafi konumu ve bünyesinde barındırdığı büyüme potansiyeli ve ayrıca mevcut sanayi yapısı dikkate alındığında Suluova'da bir organize sanayi bölgesinin bulunması önemli bir konudur.

Suluova Organize Sanayi Bölgesi'nde (SOSB) faaliyette bulunmak isteyenler için uygun alanlar (parsel) oluşturulmuş olup işletmelerin talepleri beklenmektedir. Bu OSB'de yer alacak işletmelerin sektörel çeşitliliğe sahip olmaları beklenmekle birlikte esas itibarıyla bölgede temel faaliyet alanını oluşturan iki sektöre odaklanması gerektiği düşünülmektedir. Bu sektörler;

• Bitkisel üretime dayalı imalat sanayi, üretim, pazarlama ve tedarik işletmeleri ile hayvansal üretime dayalı imalat sanayi, üretim, pazarlama ve tedarik işletmeleridir.

Ayrıca,

• Tarım aletleri veya makine imalatı,

• Tekstil ürünleri İmalatı,

• Kauçuk plastik, kimyasal ürünler imalatı yapan işletmelerin SOSB içerisinde yer almaları teşvik edilmelidir.

Bu çerçevede, önemli ortak faaliyetleri olan, ortak teknolojileri ve dağıtım kanallarını kullanan ve ortak müşteri ilişkilerini oluşturan ve işbirliğine açık işletme kültürünün ve kümelenmelerinin sağlanabilmesi gözden kaçırılmamalıdır. Suluova OSB'nin faaliyete geçmesinde yakın çevrede yer alan özellikle Amasya, Merzifon, Samsun, Tokat OSB'lerinin deneyimleri İncelenmeli ve gerekli tedbirler alınmalıdır. Amasya OSB'nin neden başarılı olmadığı ve diğer OSB'lerde neden tam doluluk oranının sağlanamadığı irdelenmelidir. Gerekirse bu OSB'lerde faaliyet gösteren ve faaliyetten vazgeçen işletmelerle görüşmeler yapılmalıdır. OSB'ler arası diyalog, ulaşım ve etkileşim en etkin bir biçimde sağlanmalıdır. Bölge menşeli ve yabancı yanmalarla diyalog kurularak bölgenin sahip olduğu yerel kaynaklar, edinimler ve diğer avantajlar ve dezavantajlar paylaşılmalı ve yerli-yabancı yatırımcılar SOSB' ye davet edilmelidir. Bunun için gerek duyulduğunda bir ofis kurulmalı ve uygun yatırıma araması yapılmalı ve bilgilendirmesi sağlanmalıdır.

Suluova Kaymakamlığı, Belediye başkanlığı ve diğer yetkili kurum ve kuruluşlardan alınan bilgiler ve belgeler doğrultusunda, Suluova Organize Sanayi Bölgesinin yerleşim planı ayrıntılı olarak incelenmiştir. Yerleşim planı, ülkemizdeki diğer önemli OSB Planları ile karşılaştırılmış ve şu sonuçlar ortaya çıkmıştır;

• Plan son derece iyi organize edilmiş, işletme büyüklükleri her sektöre hizmet verebilecek şekilde tasarlanmıştır. Bu durum, hangi sektör olursa olsun bu mekânlarda çok rahatlıkla üretim faaliyeti yapılabileceğini göstermektedir,

• Organize Sanayi Bölgesi çevresinin boş olması, ileriki dönemlerde büyüme ihtimalinin olması sebebi ile önemli bir avantajdır. Gerekli görüldüğü takdirde OSB alanı rahatlıkla genişletilebilir,

• Organize Sanayi Bölgesinin şehirden uzak olması çevre temizliği açısından da iyi bir planlama örneğidir,

• Yapılan incelemelerde, organize sanayi bölgesinde banka, bankamatik ve PTT gibi hizmet sektörleri kurumlarının eksik olduğu tespit edilmiştir. Özellikle banka veya bankamatik gibi unsurların bölgenin, sanayiciler tarafından talep edilmesinde önemli bir unsur olduğu yapılan çalışmalarda görülmüştür,

• Diğer OSBE örnekleri incelendiğin, firmaları OSB'ye çeken unsurların başında 'ucuz ve/veya uzun vadeli banka kredisi" geldiği görülmüştür. Suluova Sanayi ve Ticaret Odası girişimi İle bu bölgede yatırım yapacak sanayicilere düşük faiz oranlı ve/veya uzun vadeli banka kredi sağlanması bölgeyi daha cazip kılacaktır.

• Organize sanayi bölgesi her türlü yerleşime oldukça müsaittir. Ancak, unutulmamalıdır ki, organize sanayi bölgelerine firmaların çekilmesi oldukça zordur. Bu nedenle ilk/öncü firmalara seçme ayrıcalığı tanınmalıdır. Onları İstedikleri yerlerde üretim yapma ve ticari faaliyet göstermeleri sağlanmalıdır. Bu firmalar beraberinde diğer firmaları da bölgeye çekecek ve bölge bir cazibe merkezi haline gelecektir. Başta ortaya konulan kısıtlayıcı ve zorlaştırıcı unsurlar bölgenin atıl kalmasına neden olacak ve yapılan yatırımlar boşa gideceği gibi, firmalarında diğer alanlarda verimsiz çalışmalarına sebep olunacaktır. Yapılan incelemelerde

ülkemizdeki hiçbir OSB’de tam bir sektörel ayırım ve yerleşim düzeni tespit edilememiş, başlarda planlanmış olmasına rağmen, sonraki dönemlerde bu sistem uygulanamamıştır.

- Yapılan incelemeler ve çalışmalar sonucunda. Suluova Organize Sanayi Bölgesine, bölge dışından yatırımcıların kısa vadede çekilmesinin zor olacağı gözlemlenmiştir. Çünkü bölgede bulunan diğer OSB’lerin (Merzifon, Amasya, Tokat, Çorum ve Samsun) doluluk oranlarının 9670 seviyelerinde olduğu ve buralardaki yerleşik potansiyel göz önüne alındığında bu bölgeler yerine bunlar ile aynı hizmetlerin verildiği ve yeni kurulmakta olan Suluova organize sanayi bölgesine dışarıdan yatırımcının gelmesi kısa vadede imkânsızdır. Yatırımcılar sadece üretim yeri değil, aynı zamanda kalifiye eleman, büyük şehirlere yakınlık, ulaşım kolaylığı ve iş dışında zamanını geçirebileceği sosyal alanlar talep etmektedir. Suluova’nın bölgenin en küçük şehirlerinden biri olması bunu güçleştirmektedir.

- Bu nedenle Suluova, ön girişimci, model oluşturmak için kendi girişimcilerini buraya taşımaları ve bunlara istedikleri yerde üretim yapma ayrıcalığı vermelidir ve böylece girişimcilere, sanayicilere bölgenin sahibi oldukları imajını vermelidir. Bu örneklerin çoğalması diğer firmaları da oraya çekecek ve böylece bölgenin tamamen dolmasını sağlayacaktır. Ayrıca, yukarıda açıklanan unsurlar nedeni ile Suluova, kendi bünyesinden yeni girişimciler çıkarmalı ve bunları organize sanayi bölgesinde konuşturmalıdır. Örneğin, ilçe ekmek fırınlarının bir araya gelerek kuracakları “Ekmek Fabrikası* OSB’de konuşlanmak ve bu model diğer sanayicilere ve girişimcilere örnek oluşturmalıdır. Ekmek Fabrikasının taşınması beraberinde un üreticileri veya diğer sektörleri beraberinde bölgeye çekecektir.

- Talep üzerine, Suluova Organize Sanayi Bölgesi bünyesinde ileri teknoloji içeren sektörlerin (yazılım, haberleşme ve iletişim... vs) yer alabilme olasılığı incelenmiş, ancak bu durumun gerçekleşmesinin zor olduğu ortaya çıkmıştır. Çünkü bu sektörler bilgi yoğun sektörler olması nedeni ile üniversite ve Ar Gc merkezlerine yakın olmaları gerekmektedir. Diğer bir unsur ise, bu sektörde çalışan insanların büyük şehirlerde çalışma isteğinin olması bu sektörün Suluova Organize Sanayi Bölgesinde kurulmasını olanaksız hale getirmektedir. Diğer bir unsur ise, pazara uzaklık ile ilgilidir. Bu ürünlerin Pazar paylarının önemli bir kısmı büyük şehirlerde olması, küçük şehirlerin şansını azaltmaktadır. Türkiye’nin üçüncü büyük şehri olan İzmir’de dahi İT, yazılım ve haberleşme ağırlıklı bölge olan İzmir Teknoloji Bölgesinin doluluk oranının %10 olması, Suluova’nın şansının ne kadar az olduğunu göstermektedir.

- Suluova; hammaddesi, bölgesinde bulunan ürünlerin işlenmesine ve daha yüksek katma değerli ürünlerin üretilmesine yönelik yeni sektörlerle girmeli ve bu fabrikaların OSB’de kurulmasını sağlamalıdır, örneğin,

- Soğanın işlenerek farklı ürünler üretilmesi,
- Şekerpancarı atığından enerji elde edilmesi,

- Organik tarım üretiminin başlanması ve yaygınlaştırılması gibi sektörlerle girilmelidir. Böylece, hem bölgenin yıllardır üretmeye alıştığı ve büyük bir kesimin ürettiği ürünler değerlendirilmiş olacak hem de bu ürünler işlenerek daha fazla katma değer yaratacak ve bölgenin gelişmesi hızlanacak Organize Sanayi Bakanlığı tarafından hazırlanma çalışmaları süren “Sanayi Strateji Planı*na göre katma değeri yüksek ürünler üreten fabrikalar destelenecektir. Bu doğrultuda yukarıda söylenen öneriler dikkatle incelenmeli ve uygulanmalıdır.

- Yapılan inceleme de Amasya’da bir üniversite olmasına rağmen, bu üniversiteye ait hiçbir bölümün Suluova’da olmaması dikkat çekmiştir. Bölge sanayisinin yapısına uygun olarak, örneğin Gıda Teknolojisi Meslek Yüksek Okulu’nun Suluova’da kurulması bölgenin gelişmesine katkı sağlayacağı kesindir.

2.3.6-Enerji

İlçenin elektrik enerjisi enterkornekte sistemi ile sağlanmaktadır. Kömür ise Çelttek linyitlerinden sağlanmaktadır. Odun ise devlet ormanlarından karşılanmaktadır. İlçemizde 13.253 mesken, 2.094 ticarethane, 93 resmi daire, 19 sanayii, 89 hayır kurumu olmak üzere toplam 15.548 elektrik abonesi bulunmaktadır. İlçede doğalgaz kullanılmaktadır. Biyogazdan elektrik üretme çalışmaları devam etmektedir.

2.3.7-Madencilik

Suluova'da başta MTA olmak üzere Özel firmalarca da maden sahaları arama çalışmaları sürdürülmektedir. Bölgede özellikle kömür rezervi ortaya çıkarılmış olup, bu alanda üretim sürdürülmektedir.

Eski Çelttek Kömür İşletmesi

İlimizin sanayi sektörünün ihtiyacı olan kömürlerin % 70'ini karşılayan Amasya'da ki en büyük kömür üreticisi firma Eski Çelttek Kömür İşletmeleridir. Kömür yatağı Suluova'nın 2 km kuzeybatısında G35-a3 paftasında bulunmaktadır. Bu işletme,1927 yılında DDY tarafından 437 hektar alanı kapsayan ruhsatı alarak çalışmaya başlamıştır. 1958 yılında İl Özel İdaresi tarafından satın alınmış hala bu idare tarafından işletilmektedir. 133 hektarlık işletilebilir kömür sahasında 2 açık ocakta üretim yapılmaktadır. Görünür kömür rezervinin 4 milyon ton olduğu belirlenmiştir. Yıllık 150.000 ton elenmiş toz, yıkanmış toz, fındık, ceviz, 1 ve 2. ürün parça ve paçal parça kömür cinslerinde üretim ve satış yapılmaktadır. Eski Çelttek yöresindeki kömürlerin kimyasal değerleri şöyledir; Su: %6.3, Kil: %9.75, Kükürt: %1.5, AID kcal/kg: 5500 ilçemizde ayrıca 3 tane özel kömür işletmesi bulunmaktadır. Bunların da yıllık ortalama 50.000 ton kömür üretimi bulunmaktadır. Bu işletmelerin ilçenin, çevre bölgelerin ve sanayicilerin kömür ihtiyaçlarının karşılanmasında önemli katkıları bulunmaktadır. İşletmelerde ortalama 500 işçi ve personel çalışmaktadır.

Oğulbağı Kömür Yatağı

Kömür yatağı köy yakınlarında ve G35-a3 paftada yer almaktadır. MTA tarafından 3.483.000 ton rezervi tahmin edilen kömürün kimyasal özellikleri şöyledir; su: %14.53, Kül: %10.31, Kükürt: %1.81, AID kcal/kg: 5574, Yoğunluk: 1.36- 193 ton/m³

Armutlu Linyit Yatağı

Kömür yatağı, Suluova'ya 5 km mesafede ve G35-a2,a3 paftalarında yer almaktadır. MTA tarafından 763.000 ton rezerv tahmin edilen kömürün özellikleri şöyledir; su: %9.96, Kül: %32.83, AID: 3587, Yoğunluk: 1.70 ton/m³

Çukurören Kömür Yatağı

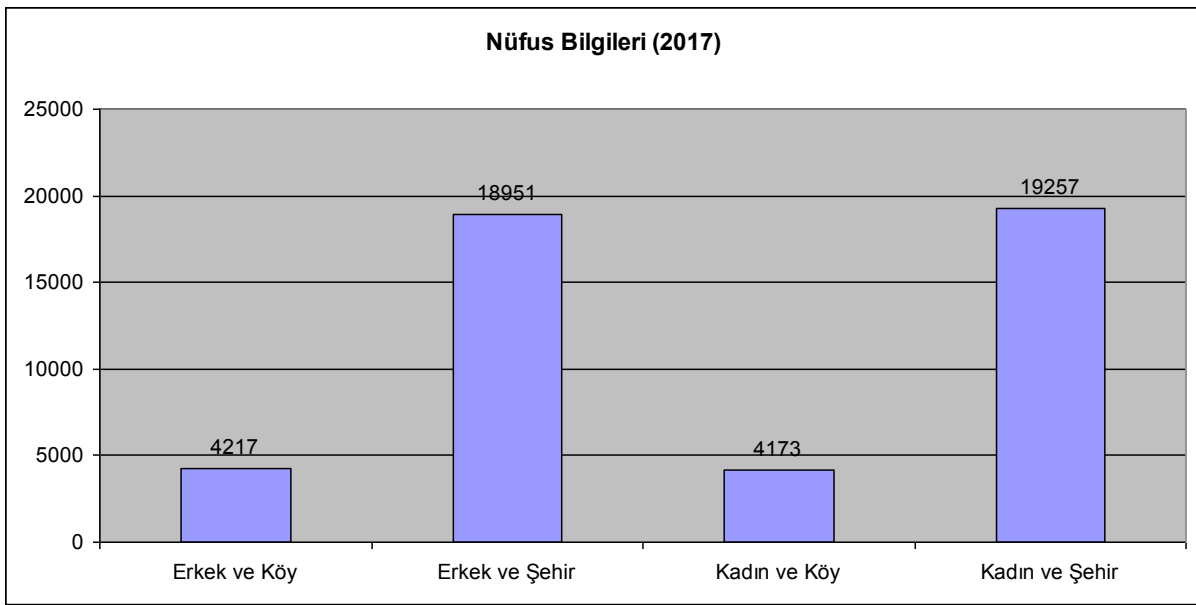
Kömür yatağı, Çukurören köyü yakınlarında ve G35-b4 paftada yer almaktadır. MTA tarafından 364.781 ton rezervi tahmin edilen kömürün kimyasal özellikleri şöyledir; su: %15.45., Kül: %36.47, AID kcal/kg: 3162, Yoğunluk: 1,2 ton/ m³ Çukurören de bulunan ikinci kömür yatağının da MTA'ya göre rezervi 327.000 tondur. Maden ocaklarına ilave olarak İlçede 2 adet kireç ocağı, 4 adet taş ocağı işletmesi faaliyet göstermektedir.

2.3.8-Kooperatifçilik

Birleşme ve dayanışma bilincine varmış olan yöre halkı, kooperatifçiliğe ayrı bir önem vermektedir. İlçede, Merkez, Akören ve Eraslan olmak üzere üç yerde Tarım Kredi Kooperatifi, 10 Tarımsal Kalkınma Kooperatifi, 2 Tarımsal Sulama Kooperatifi, 3 Sulama Birliği, 1 Esnaf Kefalet Kooperatifi, 1 Taşıyıcılar Kooperatifi, 1 Kırmızı Et Üreticileri Birliği ve 1 adet de Soğan Üreticileri Birliği bulunmaktadır.

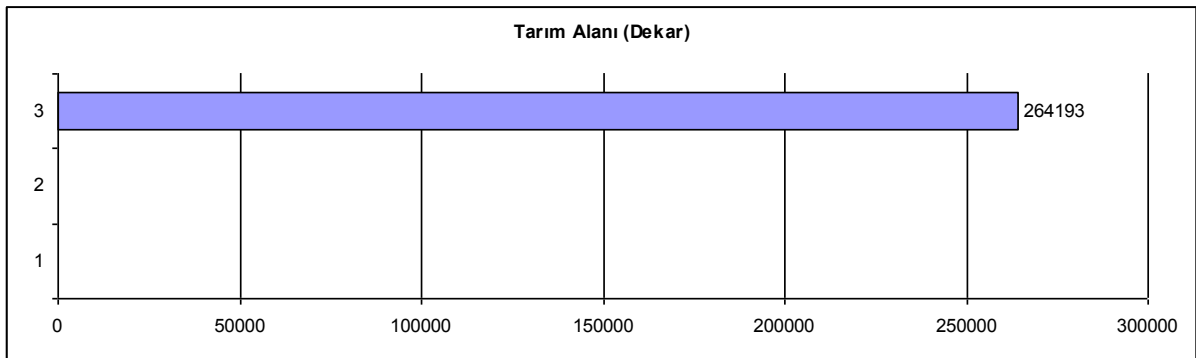
2017 YILI İTİBARIYLA TÜİK'DE YER ALAN NÜFUS VE EKONOMİK VERİLER

İlçe Merkezi ve Köylerinde Kadın Erkek Nüfus Bilgileri



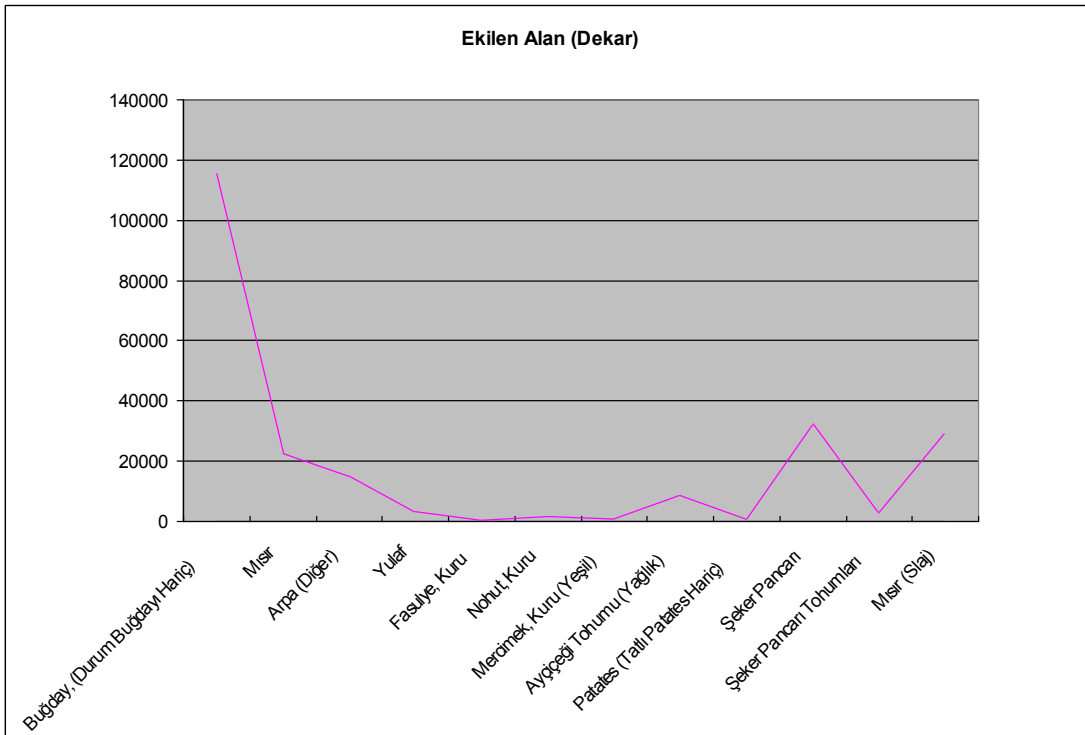
Toplam Nüfus: Erkek 23.168, Kadın 23.430 olmak üzere toplam; **46.598**

İlçe Sınırları İçerisinde Toplam Tarım Alanı



İlçede ekime açık toplam tarım alanı **264.193 dekar**

Tahıllar ve Diğer Bitkisel Ürünler İçin Ekilen Alanlar



Tahıl Ekilen Alan

Yıl Dekar

Ekilen Alan ve 01.11.12.00.00. (Buğday, Durum Buğdayı Hariç) - Dekar	2017	115488
Ekilen Alan ve 01.11.20.00.00. (Mısır) - Dekar	2017	22310
Ekilen Alan ve 01.11.31.00.02. (Arpa (Diğer)) - Dekar	2017	15000
Ekilen Alan ve 01.11.33.00.00. (Yulaf) - Dekar	2017	3261
Ekilen Alan ve 01.11.71.00. (Fasulye, Kuru) - Dekar	2017	370
Ekilen Alan ve 01.11.73.00.00. (Nohut, Kuru) - Dekar	2017	1800
Ekilen Alan ve 01.11.74.00.02. (Mercimek, Kuru (Yeşil)) - Dekar	2017	690
Ekilen Alan ve 01.11.95.00.01. (Ayçiçeği Tohumu (Yağlık)) - Dekar	2017	8719
Ekilen Alan ve 01.13.51.00.00. (Patates (Tatlı Patates Hariç)) - Dekar	2017	750
Ekilen Alan ve 01.13.71.00.00. (Şeker Pancarı) - Dekar	2017	32170

Ekilen Alan ve 01.13.72.00.00. (Şeker Pancarı Tohumları) - Dekar

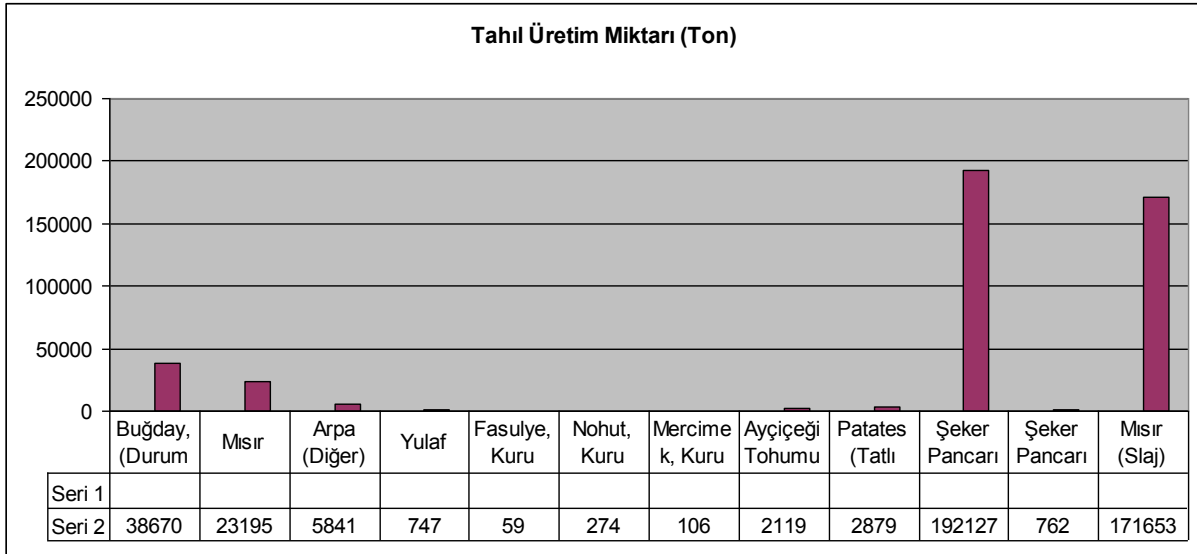
2017 3050

Ekilen Alan ve 01.19.10.20.00. (Mısır (Slaj)) - Dekar

2017 29313

Not: Kayda değer üretim alanları alınmıştır.

Tahıllar ve Diğer Bitkisel Ürünler Üretim Miktarları



Tahıl Üretim Miktarı

Yıl Ton

Üretim Miktarı ve 01.11.12.00.00. (Buğday, Durum Buğdayı Hariç) - Ton

2017 38670

Üretim Miktarı ve 01.11.20.00.00. (Mısır) - Ton

2017 23195

Üretim Miktarı ve 01.11.31.00.02. (Arpa (Diğer)) - Ton

2017 5841

Üretim Miktarı ve 01.11.33.00.00. (Yulaf) - Ton

2017 747

Üretim Miktarı ve 01.11.71.00. (Fasulye, Kuru) - Ton

2017 59

Üretim Miktarı ve 01.11.73.00.00. (Nohut, Kuru) - Ton

2017 274

Üretim Miktarı ve 01.11.74.00.02. (Mercimek, Kuru (Yeşil)) - Ton

2017 106

Üretim Miktarı ve 01.11.95.00.01. (Ayçiçeği Tohumu (Yağlık)) - Ton

2017 2119

Üretim Miktarı ve 01.13.51.00.00. (Patates (Tatlı Patates Hariç)) - Ton

2017 2879

Üretim Miktarı ve 01.13.71.00.00. (Şeker Pancarı) - Ton

2017 192127

Üretim Miktarı ve 01.13.72.00.00. (Şeker Pancarı Tohumları) - Ton

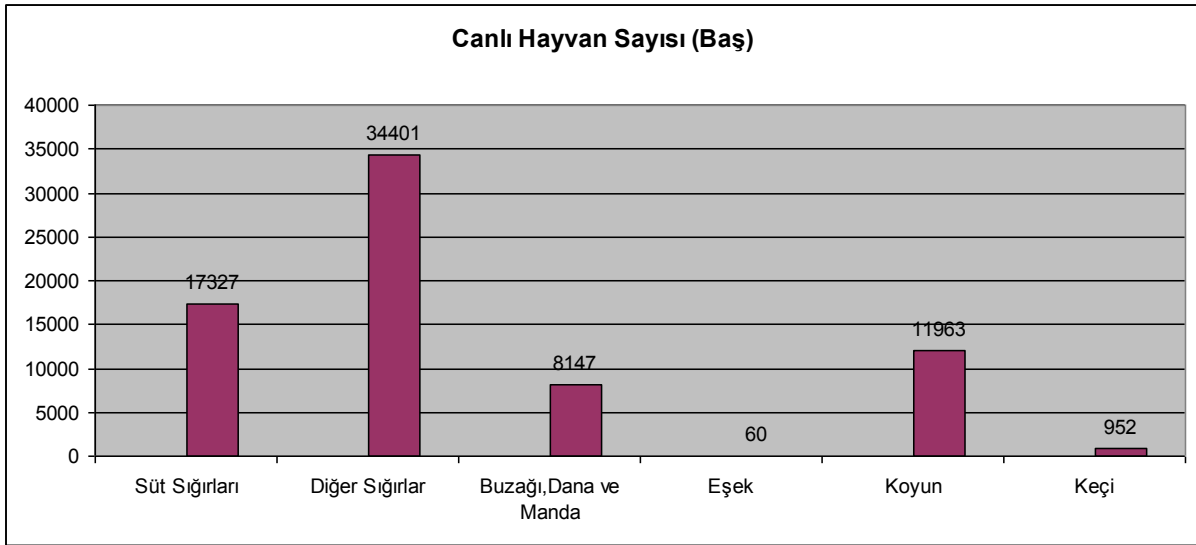
2017 762

Üretim Miktarı ve 01.19.10.20.00. (Mısır (Slaj)) - Ton

2017 171653

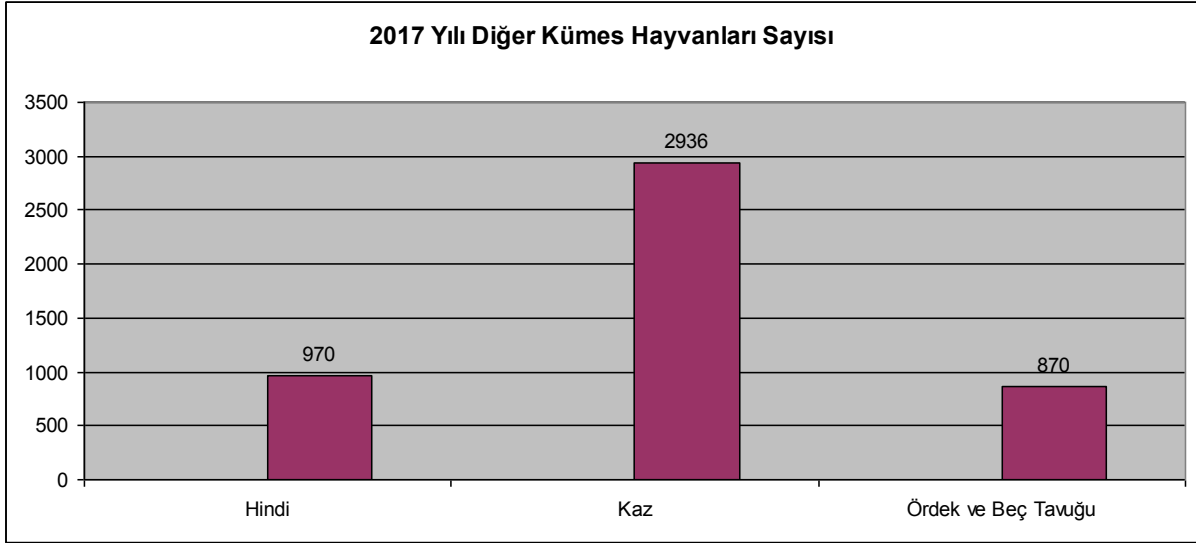
Not: Kayda değer Ürünler alınmıştır.

Gruplandırılmış Canlı Hayvan Sayısı



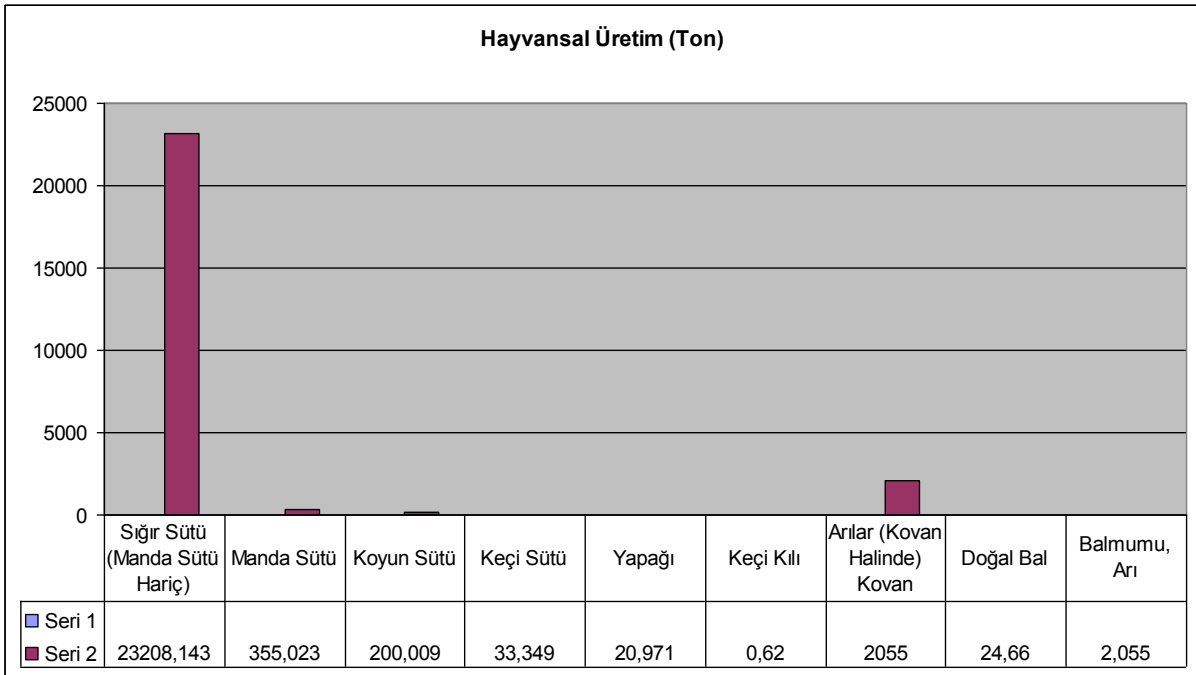
Canlı Hayvan	Yıl	Miktar (Baş)
Süt Sığırları, Canlı (Saf Kültür), 2 Ve Daha Yukarı Yaşta (İnek)	2017	17.327
Diğer Sığırlar, Canlı (Saf Kültür), 2 Ve Daha Yukarı Yaşta (Diğer İnek)	2017	34.401
Buzağı, Dana, Manda, Canlı (Saf Kültür)	2017	8.147
Eşek, Katır, Canlı	2017	60
Koyun, Yerli ve Diğerleri	2017	11.963
Keçi, Kıl Keçisi ve Diğerleri	2017	952
TOPLAM	2017	<u>72.850</u>

Gruplandırılmış Diğer Kümes Hayvanları Sayısı



Not: Suluova ilçesinde 2017 yılı itibariyle, **Yumurta tavuğu 1.154.642** (Amasya:1.639.757) adettir. Et tavuğu miktarı ise Suluova'da sıfır olarak ölçülmüş, Amasya genelinde ise toplam miktar 78.500 adettir.

İlçedeki Toplam Hayvansal Üretim Miktarı



Hayvansal Ürün Türleri

Yıl

Ton

01.41.20.01.01. (Sığır Sütü (Manda Sütü Hariç))	2017	23208,143
01.41.20.02.03. (Manda Sütü (Yerli))	2017	355,023
01.45.21.00.02. (Koyun Sütü, Yerli Ve Diğerleri, İşlenmemiş)	2017	200,009
01.45.22.00.02. (Keçi Sütü (Kıl Keçisi Ve Diğerleri), İşlenmemiş)	2017	33,349
01.45.30.01.02. (Yapağı (Yerli Ve Diğerleri), Hayvancılık)	2017	20,971
01.45.30.02.02. (Keçi Kılı, Hayvancılık)	2017	0,62
01.49.19.01.01. (Arılar (Kovan Halinde)) ve Kovan Sayısı	2017	2055
01.49.21. (Doğal Bal)	2017	24,66
01.49.26.00.01. (Balmumu, Arı)	2017	2,055
TOPLAM	2017	<u>25899,83</u>

İlçedeki Diğer Kayda Değer Üretim İstatistikleri

Kuru Soğan

Ekilen Alan ve 01.13.43.00.02. (Soğan (Kuru)) - Dekar	2017	8.130
Üretim Miktarı ve 01.13.43.00.02. (Soğan (Kuru)) - Ton	2017	34.367 (dek.4,22 ton)

Elma

Ekilen Alan ve 01.24.10.00.01. (Elma) - Dekar	2017	3.367
Üretim Miktarı ve 01.24.10.00.01. (Elma) - Ton	2017	4.928 (dek.1,46 ton)

Kiraz

Ekilen Alan ve 01.24.24.00.01. (Kiraz) - Dekar	2017	4.450
Üretim Miktarı ve 01.24.24.00.01. (Kiraz) - Ton	2017	4.030 (dek.0,90 ton)

Şeftali

Ekilen Alan ve 01.24.25.00.00. (Şeftali) - Dekar	2017	1.014
Üretim Miktarı ve 01.24.25.00.00. (Şeftali) - Ton	2017	1.784 (dek.1,75 ton)

Ceviz

Ekilen Alan ve 01.25.35.00.00. (Ceviz) - Dekar	2017	1.188
Üretim Miktarı ve 01.25.35.00.00. (Ceviz) - Ton	2017	196 (dek.0,16 ton)

SULUOVA İLÇESİNDE ÖNE ÇIKAN SEKTÖRLER

İlçe ekonomisinde öne çıkan sanayi sektörleri ve bu sektörlerde üretilen başlıca ürünler aşağıdaki gibidir:

SEKTÖRLER	İMALATÇI FİRMA SAYISI	İSTİHDAM
HAZIR GİYİM ve KONF. SANAYİ	4	1657
TAŞ ve TOPRAĞA DAYALI SANAYİ	6	58
GIDA SANAYİ	20	2357
METAL EŞYA ve MAKİNE SANAYİ	7	155
ORMAN ÜRÜNLERİ – MOB. SANAYİ	6	126
HAYVAN YEM -TARIM ÜRÜNLERİ	3	261
TOPLAM	46	4.614

ORGANİZE SANAYİ BÖLGELERİ

2009 yılında kurulan Organize Sanayi Bölgesi 60 hektar büyüklüğündedir. 2009 yılında altyapı inşaatı tamamlanan OSB'de mermer ve kablo, Gıda ve Tekstil sektöründe 5 işletme faaliyet göstermektedir. Bu işletmeler 250 kişiye istihdam sağlamaktadır. Gıda sektöründe faaliyet gösterecek bir işletme ise yatırımını hayata geçirme aşamasındadır. Suluova OSB'de tahsise hazır 10 parsel bulunmaktadır.

Suluova Organize Sanayi Bölgesi

Toplam Parsel Sayısı	: 58	OSB Büyüklüğü (Ha)	: 75
Tahsisli Parsel Sayısı	: 27	Toplam Sanayi Büyüklüğü (Ha)	: 34,40
Tahsise Açık Parsel Sayısı	: 31	Samsun Limanına uzaklık	: 100 km
İndirimli Arsa Tahsis Bedeli	: 30 kr/ m²		
Demiryoluna uzaklık	: 8 km		
Havalimanına uzaklık	: 20 km		

İHRACATIN GİZLİ AKTÖRLERİ

Amasya Bilim, Sanayi ve Teknoloji İl Müdürlüğü'nün işletmeler bazında yaptığı 2017 ihracat verileri araştırmasına göre Suluova ilçesinde faaliyet gösteren 5 işletme \$ tutarında ihracat gerçekleştirmiştir. İl genelinde en çok ihracat yapan ilk üç ilçe; Merzifon , Suluova ve Gümüşhacıköy ilçeleridir.

(SULUOVA'DAN) EN FAZLA İHRACAT YAPAN SEKTÖRLER SEKTÖRLER

Sektörler	İHRACAT TUTARI (\$)	İHR. FİRMA. SAYISI
Mobilya		1
Maden (antimuan-krommermer)		1
Gıda ve içecek	5.834.145 \$	1
Tekstil ve Ayakkabı	10.229.628 \$	2

"2017 ihracat Veriler Firmaların muhasebe kayıtlarından alınmıştır "

2.4. YASAL YÜKÜMLÜLÜKLER VE MEVZUAT ANALİZİ

SULUOVA TSO'nun görevleri :

5174 sayılı kanununun 12. Maddesinde Odaların Yasal Yükümlülükleri şu şekilde belirlenmiştir.

a) Meslek ahlâkını, disiplini ve dayanışmayı korumak ve geliştirmek, ticaret ve sanayinin kamu yararına uygun olarak gelişmesine çalışmak.

b) Ticaret ve sanayiye ilgilendiren bilgi ve haberleri derleyerek ilgililere ulaştırmak, ilgili kanunlar çerçevesinde resmî makamlarca istenecek bilgileri vermek ve özellikle üyelerinin mesleklerini icrada ihtiyaç duyabilecekleri her çeşit bilgiyi, başvuruları durumunda kendilerine vermek veya bunların elde edilmesini kolaylaştırmak, elektronik ticaret ve internet ağları konusunda üyelerine yol gösterecek girişimlerde bulunmak, bu konularda gerekli alt yapıyı kurmak ve işletmek.

c) Ticaret ve sanayiye ait her türlü incelemeleri yapmak, bölgeleri içindeki iktisadî, ticarî ve sınaî faaliyetlere ait endeks ve istatistikleri tutmak, başlıca maddelerin piyasa fiyatlarını takip ve kaydetmek ve bunları uygun vasıtalarla yaymak.

d) 26 ncı maddedeki belgeleri düzenlemek ve onaylamak.

e) Meslek faaliyetlerine ait konularda resmî makamlara teklif, dilek ve başvurularda bulunmak; üyelerinin tamamının veya bir kesiminin meslekî menfaati olduğu takdirde meclis kararı ile bu üyeleri adına veya kendi adına dava açmak.

f) Çalışma alanları içindeki ticarî ve sınaî örf, adet ve teamülleri tespit etmek, Bakanlığın onayına sunmak ve ilân etmek.

g) Üyeleri tarafından uyulması zorunlu meslekî karar almak.

h) Yurt içi ve yurt dışı fuar ve sergilere katılmak.

i) Gerektiğinde 507 sayılı Esnaf ve Küçük Sanatkârlar Kanununun 125 inci maddesinde sayılan mal ve hizmetlerin azamî fiyat tarifelerini, kendi üyeleri için, Bakanlıkça çıkarılacak yönetmeliğe uygun olarak tespit etmek ve onaylamak.

j).k).l).m),n),o,p) ... (Deniz Ticaret Odaları için)

r) Sair mevzuatın verdiği görevlerle, ilgili kanunlar çerçevesinde Birlik ve Bakanlıkça verilecek görevleri yapmak.

s) Birliğin belirlediği standartlara göre üye kayıtlarını tutmak ve üyelik aidatlarına ilişkin belgeleri saklamak ve bunları Birliğe talep halinde bildirmek.

t) Mevzuatla bakanlıklara veya diğer kamu kurum ve kuruluşlarına verilen işlerin, bu Kanunda belirtilen kuruluş amaçları ve görev alanı çerçevesinde odalara tevdi halinde bu işleri yürütmek.

u) Üyelerinin ihtiyacı olan belgeleri vermek ve bunlara ilişkin gerekli hizmetleri yapmak.

v) Yurt içi fuarlar konusunda yapılacak müracaatları değerlendirip Birliğe teklifte bulunmak.

y) Üyeleri hakkındaki tüketici şikâyetlerini incelemek ve kuruluş amaçları doğrultusunda diğer faaliyetlerde bulunmak.

z) Ticaret ve sanayi odalarınca, odalar ayrı olan illerde ise sanayi odalarınca sanayiciler için kapasite raporları düzenlemek.

Odalar, bunlardan başka mevzuat hükümleri çerçevesinde;

a) Ticaret mallarının niteliklerinin belirlenmesine yönelik lâboratuvarlar kurmak veya bunlara iştirak etmek, uluslararası kalibrasyon, test ölçme lâboratuvarı kurmak veya iştirak etmek, belgelendirme hizmetleri sunmak,

b) Milli Eğitim Bakanlığının izin ve denetiminde ticaret, denizcilik ve sanayi ile ilgili kursları açmak, açılan kurslara yardımda bulunmak, yurt içinde ve dışında ihtiyaç duyulan alanlar için öğrenci okutmak ve stajyer bulundurmak; meslekî ve teknik eğitim ve öğretimi geliştirme ve yönlendirme çalışmaları yapmak, kendi üyelerinin işyerleriyle sınırlı olmak üzere, 3308 sayılı Meslekî Eğitim Kanunu kapsamına alınmamış meslek dallarında bu uygulamaya ilişkin belgeleri düzenlemek,

c) İlgililerin talebi halinde, ticarî ve sınaî ihtilaflarda hakem olmak, tahkim kurulları oluşturmak,

d) Açılmış veya açılacak olan sergiler, panayırlar, umumi mağazalar, depolar, müzeler ve kütüphanelere katılmak,

e) Yetkili bakanlıkça uygun görülen alanlarda sanayi siteleri, endüstri bölgeleri, organize sanayi bölgeleri, teknoloji geliştirme bölgeleri, teknoparklar, teknoloji merkezleri kurmak ve yönetmek; 3218 sayılı Serbest Bölgeler Kanunu çerçevesinde serbest bölge kurucu ve işleticisi veya işleticisi olmak, antrepo işletmek ve fuar alanları, kongre merkezleri ile ticaret merkezleri kurmak, işletmek veya kurulmuş olanlara iştirak etmek,

Görevlerini de yaparlar.

2.5 SUNULAN HİZMETLER

Üyelerimizin Oda'mızdan daha etkin yararlanabilmesi amacıyla SULUOVA TSO'nun verdiği hizmetleri sizlere sunuyoruz.

Yasa Gereği Verilen Hizmetler

- Üyelerimiz ticaret sicili işlemlerinin yürütülmesi, şahıs şirket ve kooperatifleri kuruluş, tadilat, tasfiye ve terk işlemlerinin yapılması

- Firmaların çeşitli ticari işlemleri (ihaleler, tapu işlemleri, bankalar, yurtdışına çıkış vb.) için gerekli sicil tasdiknamesi, yetki belgesi, iflas konkordato belgesi, hisse teyit belgesi gibi resmi belgeleri verilmesi,
- Üyelerin sicillerinde vuku bulacak değişiklikler ile ilgili işlemlerin, Ticaret Sicil Talimatlarına ve Ticaret Sicil Genel Çalışma talimatına uygun olarak yerine getirilmesi, Mahkemeler, icra daireleri, SGK, vergi daireleri ve diğer kurumlarla üyeleri kayıtları ile ilgili yazışmaların yapılması,
- İhracatta kullanılan belgelerden menşe şahadetnameleri ve dolaşım belgelerinin tazim, kontrol işlemleri
- İthalat ve ihracat ilgili tüm fatura, belge vb'nin suret onayları,
- Dış ticaret işlemlerinin gerektirdiği hallerde eksper ve bilirkişi tayini ve rapor düzenlenmesi,
- İmalatçı üyeleri kapasite raporlarının düzenlenmesi,
- Sanayi kuruluşları ve KOBİ'lere yönelik her türlü kanun, kararname ve sirkülerin takip edilmesi ve gerektiğinde duyurularının yapılması
- Yatırım Teşvik Belgesi süre uzatımı ve kapama işlemleri ile ilgili çalışmaların neticelendirilmesi, Başkanlık Hazine Müsteşarlığı ile ilgili yazışmaların gerçekleştirilmesi,
- Fire ve zayıf oranları ile ilgili gelen talepler için gerekli araştırmanın yapılarak Genel Sekreterliğin, Meslek Komitesinin ve Yönetim Kurulunun onayına sunulması ve fire oranları ile ilgili alınan kararların kayıtlarını tutulması,
- Firmalardan gelen talep doğrultusunda; ekspertiz raporu, fiili sarfiyat belgesi, imalat yeterlilik belgesi, tek imalatçı belgesi, kapasite raporu, mücbir sebep belgesi, yed-i vahit belgesi, yerli malı belgesi ve bunlar gibi teknik belgeleri konularında gerekli araştırmanın yapılması ve raportör olarak tasdik edilmesi,
- Onay istenen faturaların rayice uygun olup olmadığını doğrulanması,
- İş makinelerinin tescil ve tasdik işlemleri,
- Gayrimenkul ve menkul değerlerin rayiç tespiti, ve gerektiğinde bu konuda eksper tayini,
- Firma sahibi, ortağı ve yetkililerinin Bağ-Kur ile ilgili tüm formlarının hazırlanması ve onaylanması,
- Uсталık, kalfalık, çıraklık vb sözleşmelerinin onaylarının yapılması,
- Müşterilere ve ilgililere, bilgi edime kanunu kapsamında merak edilen konularda bilgi vermek
- Üye kimlik kartları düzenleyerek üyelere sunma,
- Üyelerinin talebi üzerine oda kayıt sureti, faaliyet belgesi, ihaleden men cezası olmadığına dair belge, yurt dışı çıkış yazıları ve bu gibi oda sicili ilgili belgeleri hazırlanması,
- Çeşitli bankalar ile yapılan anlaşmalarla üyelere uygun vade ve faizle kredi imkânı sağlanması,
- Meslek komitelerinin seçilmesi döneminde seçim işlerinin aksamadan yürütülmesi
- TSO üyelerinin oda sicil durumları hakkında ilgili kuruluşlarla gerekli yazışmaların yürütülmesi
- Avrupa Birliği Bilgi Merkezi hizmetlerinden faydalanma,
- Her yıl geleneksel olarak kurumlar vergisi, gelir vergisi rekortmenlerinin ödüllendirilmesi

Yasa Gereği Verilen Hizmetler

- İstenilen hizmetler, yurt dışından ticari haberler ve firmaların başvurabileceği ticari ve sınaî birçok konuda bilgi alabilme,
- Üyelerimizin mesleki konulardaki istek, beklenti ve problemleri doğrultusunda inceleme araştırmalar yaparak gerekli merciler nezdinde girişimlerde bulunma ve sonuçları takip etme,
- İç ve dış ticaret konularında mesleki ve teknik bilgi ve danışmanlık hizmetlerinden yararlanma,
- Fuarlarda Odamız stantları altında firmalarımızı tanıtmaya,
- Odamız yurtdışı iş gezilerine katılarak ticari firmaların yurt dışında ticari ilişki kurmalarına yardımcı olma ve pazar imkânlarını çeşitlendirme,
- Odamız yayınlarından faydalanma
- Ticari bilgi içeren Odamız Dokümantasyon Merkezinden yararlanma,
- İç piyasa rayiç fiyatları hakkında rapor ve bilgi alma,
- Yurtdışı iş teklifleri, yurtdışı fuarlar ve ihalelerle ilgili bilgilendirme,
- Konularında uzman yerli ve yabancı eğitmenlerin görev aldığı toplantı seminerler düzenleme, programlarından faydalanma, diğer illere düzenlenen bu tür faaliyetleri ilgili üyelere duyurma ve katılımı teşvik etme,
- Üyelerimizi ilgilendiren mevzuat değişiklikleri ve ticari hayatı ilgilendiren duyurulardan ivedi bir şekilde haberdar edilme,

- Sanayi kuruluşları ve KOBİ'lere yönelik seminer, eğitim programı, panel konferans vb. organizasyonları düzenleme
- Sanayici üyelerin ihtiyacı olabilecek her türlü bilgiyi talep halinde verme veya elde edilmesini kolaylaştırmak için çalışma,
- Üyelerin talepleri doğrultusunda, dış ticaretin bilincinin geliştirilmesi için istenen konularında seminer, eğitim programları, panel, konferans vb. organizasyonlar düzenlemesi
- Yurtdışı ve yurtiçi fuar organizasyonlarını düzenleyerek bu organizasyonlar ile ilgili işlerin yürütülmesi
- AB Bilgi Merkezinin düzenlendiği organizasyonlar ve faaliyetler ile AB konusunda bilgi taleplerinin karşılanması ve AB'nin finansal katkısı ile açılan çeşitli programlar hakkında STK'lar ve ilgilileri bilgilendirme,
- Genel, ekonomik ve sosyal konular ile üye memnuniyetini ölçme konularında anket çalışmaları yapmak,
- Dünya Türkiye ve Suluova ve TSO hakkında istatistik ve bilgi talep eden ilgililere bilgi sunmak
- Müşterilerin fikri mülkiyet hakları konularında Türk patent Enstitüsü Bilgi ve Doküman birimi bünyesinde danışmanlık yapmak ve başvuruları yönlendirme

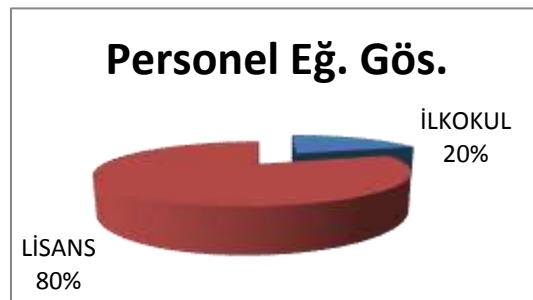
2.6.YÜRÜTÜLEN FAALİYETLER

5174 Sayılı kanunun yüklediği sorumlukla çalışmalarına devam eden Odamız Üyelerine daha etkin hizmet sunma, Suluova Ekonomisine katkıda bulunma, üyelerimizin ve personellerimizin talepleri doğrultusunda, eğitim, fuar, toplantı ve seminer faaliyetleri düzenlemektedir. Bu amaçla daha etkin çalışmayı ve sürekliliği sağlamak, TOBB akreditasyon sistemine dahil olmak, Akredite Oda olup, kalitemizi belgelendirmek için ISO 6001 2015 KYS belgemiz ,bunun yanında ISO 1002-2008 Müşteri memnuniyeti,27001-2008 Bilgi Güvenliği belgelerimiz yenilenmiştir. Bu amaçla planlanan eğitim ve Fuar ziyaretleri, sistemin gerektirdiği çalışmalar devam etmektedir. KOSGEB destekli Projemiz devam etmektedir. Suluova TSO Kurullarında görev yapan idarecilerimiz çeşitli STK ve diğer kurumlarda görevler üstlenmiştir.

Bu görevler : Suluova OSB başkan vekilliği, Suluova OSB Müteşebbis Heyet Üyeliği, Belediye Emlak Takdir Komisyonu Üyeliği, Tüketici Hakem Heyeti Üyeliği, Vergi Dairesi Uzlaşma Komisyonu Üyeliği, OKA üyeliği

2.7.İNSAN KAYNAKLARI

EĞİTİM DURUMU	KİŞİ SAYISI
LİSANS MEZUNU	3
İLKOKUL MEZUNU	1
TOPLAM	4



Suluova Ticaret ve Sanayi Odası personeli genç ve dinamik bir yapıya sahip olup 4 personelinin 1'i 20-30,2' ü 30-40, 1'i 40-50 yaş aralığındadır.

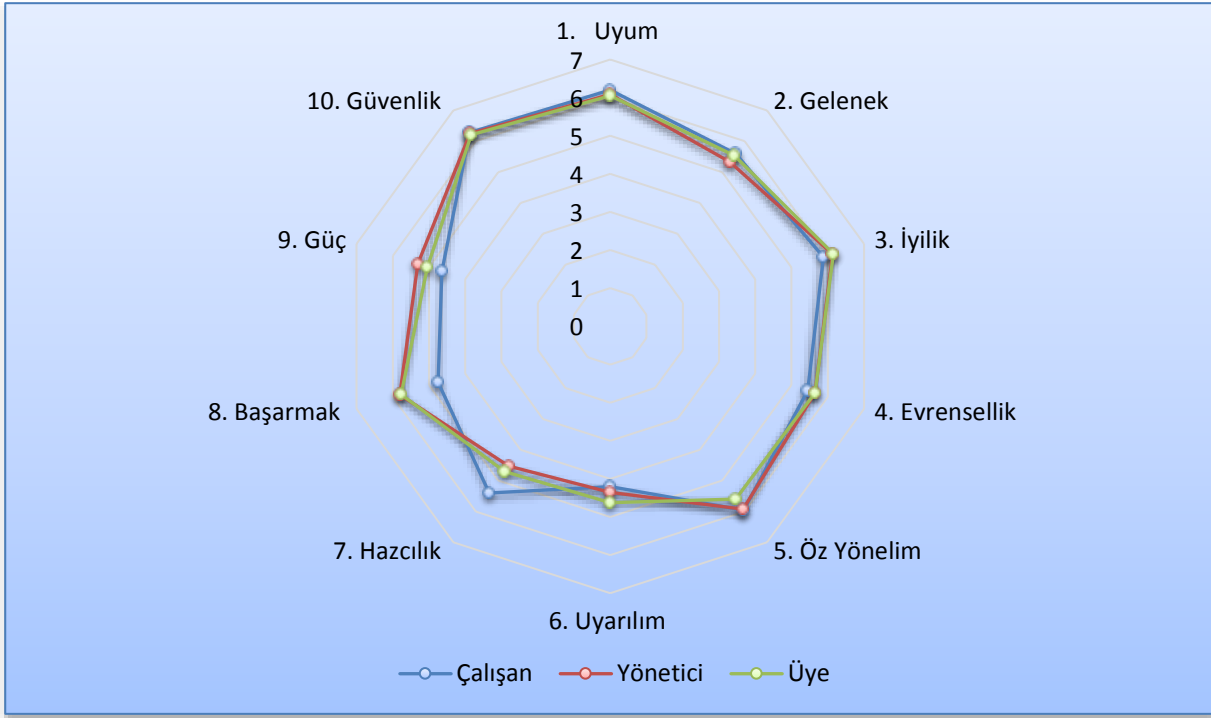
YAŞ ARALIĞI	KİŞİ SAYISI
20-30 Yaş Arası	1
30-40 Yaş Arası	2
40-50 Yaş Arası	1
TOPLAM	4



Odamız 9 adet ayrı birimden oluşmaktadır. Odamız içerisindeki sıralamaya göre birimler açıklanmış yaptıkları görevler, yetkinlikler, kadro ilişkileri ve vekaletler genel olarak yazılmıştır.

- 1- Genel Sekreterlik
- 2- Ticaret Sicil Müdürü
 - 2-1 Tic Sicil Müd.Yar.
- 3- Oda Muamelat Sorumlusu
- 4- Akreditasyon ve Kalite Yönetim Temsilcisi
 - 4.1 Arşiv Sorumlusu
- 5- Bilgi İşlem Sorumlusu
- 6- Muhasebe ve Satın alma Sorumlusu
- 7- İnsan Kaynakları ve Personel Sorumlusu
 - 7-1 Hizmetli
- 8- Basın Yayın Sorumlusu
- 9- Dış Ticaret Sorumlusu

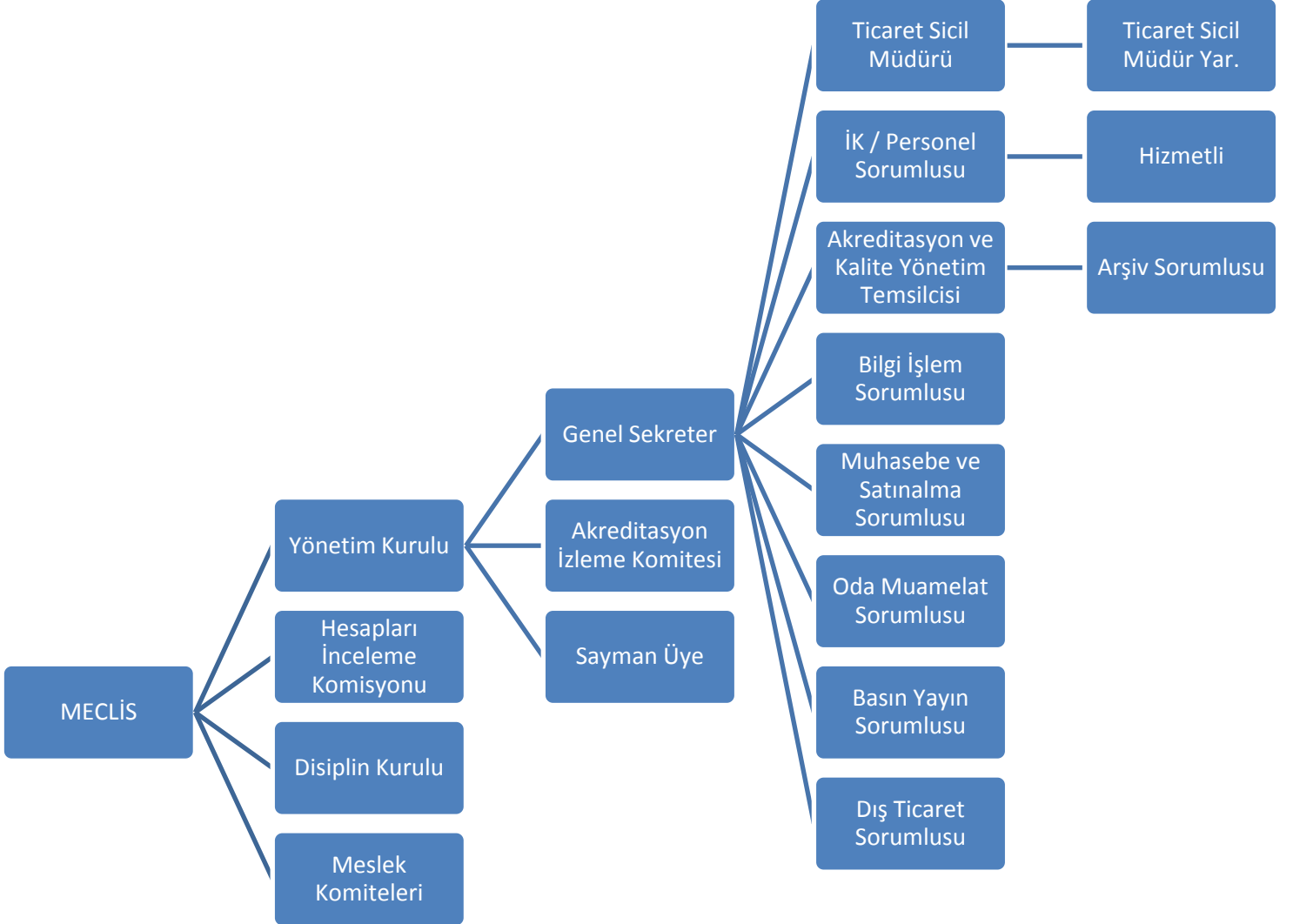
Suluova Ticaret ve Sanayi Odasının kurumsal kimliğini belirleyen üç temel gruba (Yönetim kademesi, Çalışanlar ve Üyeler) değerler analizi yapılmıştır. Bu analiz ile Yöneticiler (Meclis ve Yönetim Kurulu Üyeleri), Çalışanlar ve Üyeler arasındaki uyum, temel değerler açısından incelenmiştir. İnceleme sonucunda kurumsal kimliğin temeli olarak kendini geliştirme konusunda, değişime açıklık eksenlerinde temel değerlerin desteklenmeye açık olduğu, değerlerin muhafazası ve insani evrensel değerler eksenlerinde yüksek düzeyde uyumun bulunduğu görülmüştür.



Şekil-2: Suluova Ticaret ve Sanayi Odası Değerler Analizi

Bu incelemenin sonuçları Şekil-2’de sunulmuştur. Buna göre çalışanların başarıya değeri konusunda üye ve yöneticilerden farklı olarak önem verdikleri görülmektedir. Bunun yanında farklı değer alanlarından bir diğerinin ise hazcılık konusunda olduğu görülmektedir. Bu durumda çalışanların bir işi başarma ve tamamlama konusunda iç motivasyon olarak tatmin beklentilerinin yüksek olduğu bu durumun kendi kendine iş başarma konusunda avantaj olabileceği değerlendirilmiştir. Bu sonuçlar kurumsal gelecek yöneliminin belirlenmesinde kullanılmıştır.

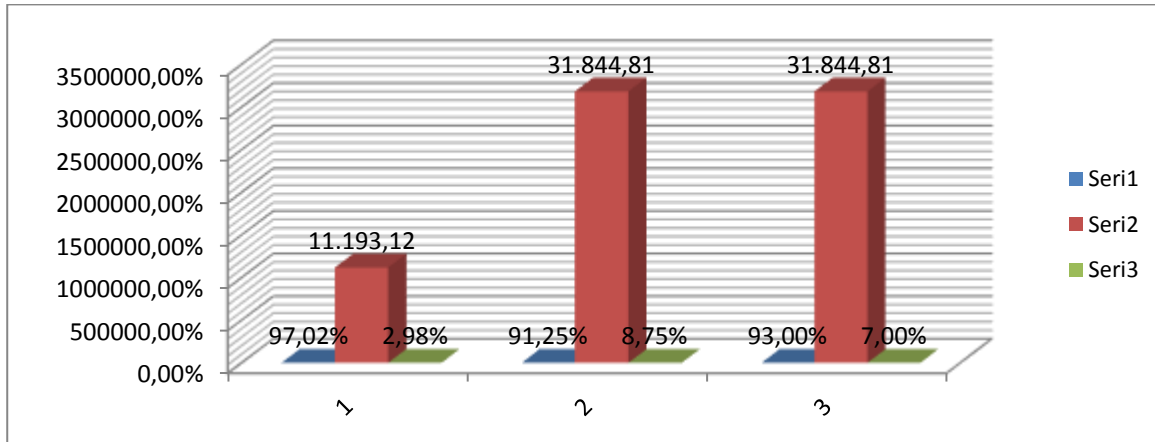
2.8. ORGANİZASYON ŞEMASI



2.9.MALİ DURUM

Son iki yılın bütçe hareketlerine bakıldığında: gelir ve gider kalemlerinin arttığı, 2016 ve 2017 yıllarında bütçenin gelir hedeflerini aştığı, bir önceki yıla göre gider kalemleri artış göstermesine rağmen, bütçe sınırlarını aşmadığı görülmektedir. Bütçemiz 2016 yılında 11.193,12-TL yine 2014 yılında ise 31.844,81 -TL pozitif yönde gerçekleşmiştir. 2014 yılında Oda Çalışma Binası tadilatı için 91.000 TL. Ek Bütçe hazırlanmış ve Kaynağı TOBB'den temin edilmiştir. Bütçe hedeflerini belirlerken Kurumda ilgili birimler, Bütçe Yönetmeliğine uygun olarak geçmiş yılların bütçelerini karşılaştırmalı analizler yaparak Suluova TSO Bütçesini oluşturmaya özen göstermektedirler.

	GELİR	GİDER	GELİR/GİD ORANI	GERÇEK. ORANI	(+/-)	FARK	TAS.ORANI	TAHMINİ BÜTÇE	EK BÜTÇE
2016	375.611,55	364.418,43	97,02%	101,52%	(+1,52)	11.193,12	2,98%	370.000	0
2017	363.837,94	331.993,13	91,25%	87,94%	(-12,06)	31.844,81	8,75%	400.000	0
2018	454.837,94	422.993,13	93,00%	92,64%	(-7,36)	31.844,81	7,00%	400.000	91.000

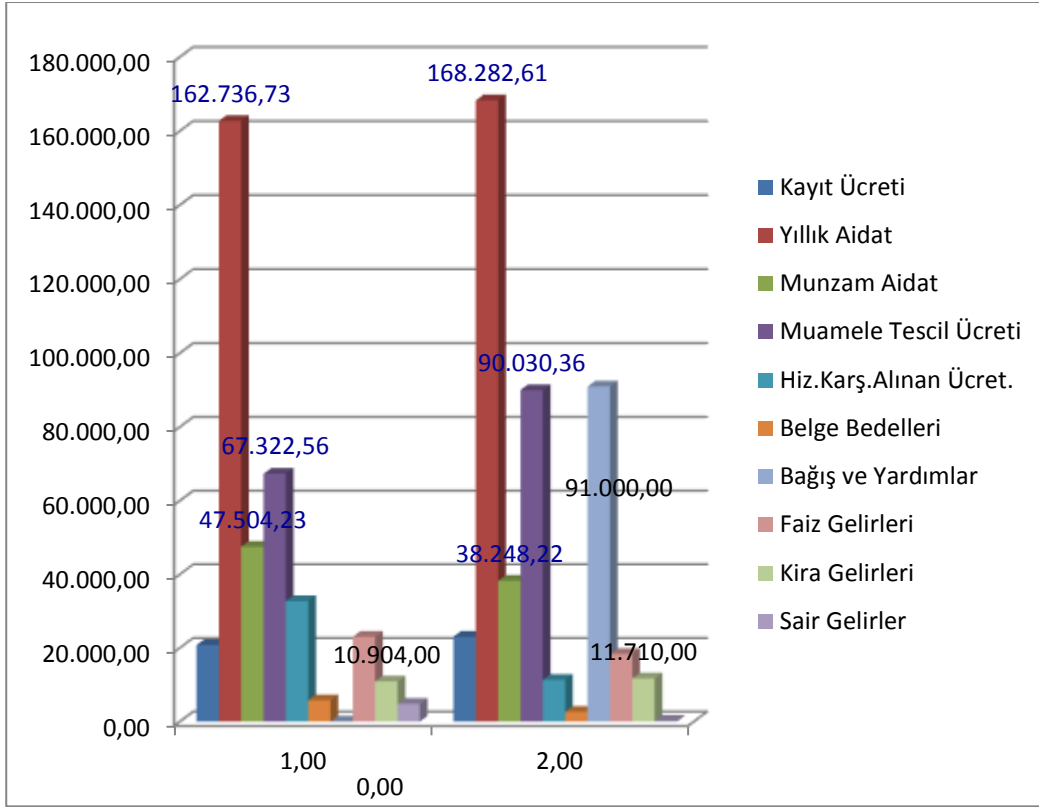




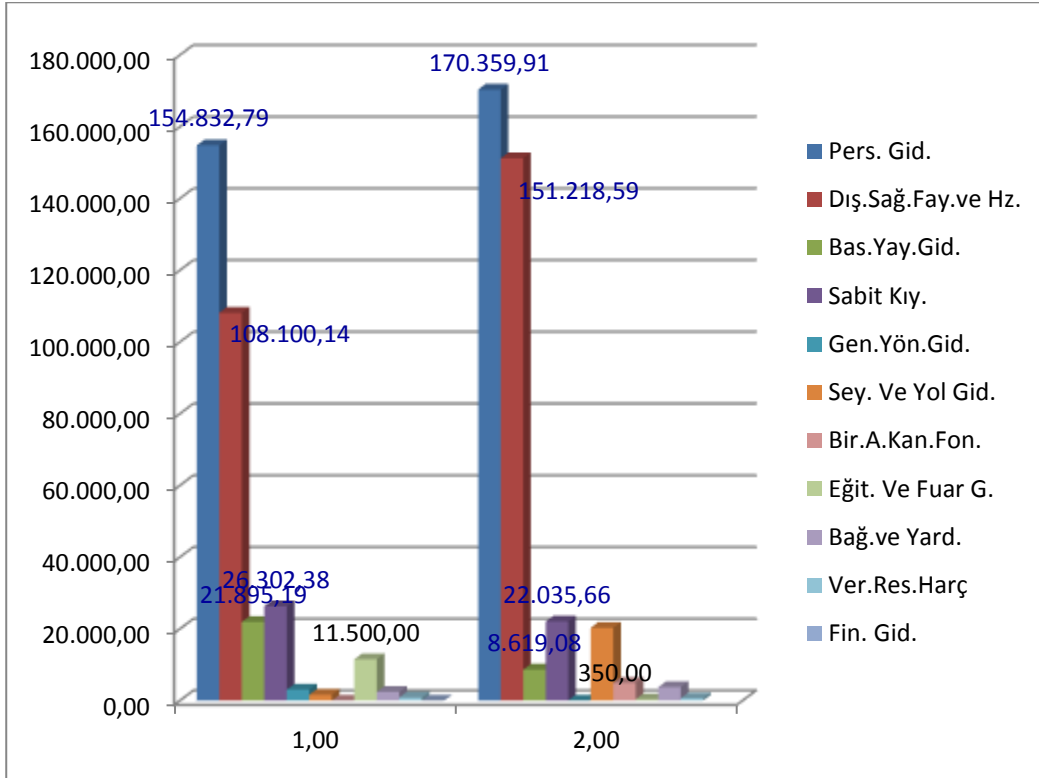
2016-2017 YILI GELİR VE GİDER KARŞILAŞTIRMALARI

Sıra	2016				2017			
	Gelir		Gider		GELİR		Gider	
1	Kayıt Ücreti	20.800,00	Personel Giderleri	154.832,79	Kayıt Ücreti	23.015,00	Personel Giderleri	170.359,91
2	Yıllık Aidat	162.736,73	Dışar. Sağ.Fayda ve Hizm.	108.100,14	Yıllık Aidat	168.282,61	Dışar. Sağ.Fayda ve Hizm.	151.218,59
3	Munzam Aidat	47.504,23	Basın Yayın Giderleri	21.895,19	Munzam Aidat	38.248,22	Basın Yayın Giderleri	8.619,08
4	Muamele Tescil Ücreti	67.322,56	Sabit Kıymet Giderleri	26.302,38	Muamele Tescil Ücreti	90.030,36	Sabit Kıymet Giderleri	22.035,66
5	Hiz.Karş.Alınan Ücret.	32.742,40	Genel Yönetim Giderleri	3.019,00	Hiz.Karş.Alınan Ücret.	11.325,01	Genel Yönetim Giderleri	0,00
6	Belge Bedelleri	5.775,31	Seyahat ve Yol Giderleri	1.602,00	Belge Bedelleri	2.640,00	Seyahat ve Yol Giderleri	20.239,26
7	Bağış ve Yardımlar	0,00	Bir.AidatıKan.Pay ve Fon.	33.910,08	Bağış ve Yardımlar	91.000,00	Bir.AidatıKan.Pay ve Fon.	40.930,40
8	Faiz Gelirleri	23.026,07	Eğitim ve Fuar Giderleri	*	Faiz Gelirleri	18.373,47	Eğitim ve Fuar Giderleri	4.907,00
9	Kira Gelirleri	10.904,00	Bağış ve Yardımlar	11.500,00	Kira Gelirleri	11.710,00	Bağış ve Yardımlar	350,00
10	Sair Gelirler	4.800,25	Vergi Resim ve Harçlar	2.410,91	Sair Gelirler	213,27	Vergi Resim ve Harçlar	3.709,56
11	Şartlı Bağışlar	*	Finansman Giderleri	845,94	Şartlı Bağışlar	0,00	Finansman Giderleri	623,67
		375.611,55		364.418,43		454.837,94		422.993,13
			11.193,12				31.844,81	

2013-2014 YILI GELİRLER KARŞILAŞTIRMASI



2013-2014 YILI GİDERLER KARŞILAŞTIRMASI



2.10.PAYDAŞ ANALİZİ

Bu çalışma kapsamında Suluova Ticaret ve Sanayi Odası Genel Sekreterliğinin son dört yıl temas yoğunluğu dikkate alınarak yapılan değerlendirilmede en çok temas kurulan kurum, kuruluş ve gruplar

Tablo 3 - Paydaşlar Tablosu

SR NO	KURUM ADI	Dış Paydaşlar	İç Paydaşlar	Yararlanıcılar
1	Suluova Ticaret Ve Sanayi Odası Üyeleri			✓
2	Kamu Kurum ve Kuruluşları			✓
3	Diğer Odaların Üyeleri			✓
4	TOBB	✓	✓	
5	Üyeler		✓	
6	Çalışanlar		✓	
7	Gümrük ve Ticaret Bakanlığı	✓		
8	TOBB	✓		
9	İlçemiz Sivil Toplum Örgütleri	✓		
10	Amasya Ticaret Ve Sanayi Odası	✓		
13	Amasya Milletvekilleri (TBMM)	✓		
14	Suluova Kaymakamlığı	✓		
15	Suluova Belediyesi	✓		
16	Suluova Esnaf ve Sanatkarlar Ve Sanayi Odası	✓		
17	Suluova Şoförler ve Otomobilciler Ve Sanayi Odası	✓		
18	Suluova Ziraat Ve Sanayi Odası	✓		
19	Suluova Esnaf ve Sanatkarlar Kredi ve Kefalet Kooperatifi	✓		
20	Orta Karadeniz Kalkınma Ajansı	✓		
21	Yerel Yönetimler	✓		
22	Amasya Üniversitesi-Suluova Meslek Yüksek Okulu	✓		
23	Kamu Kurumları Bölge Müdürleri ve Temsilcilikleri	✓		
24	Vakıflar	✓		
25	Bakanlıklar	✓		
26	Bankalar	✓		
27	KOSGEB	✓		
28	DPT	✓		
29	DEİK (Dış Ekonomik İlişkiler Kurulu)	✓		
30	KGF (Kredi Garanti Fonu)	✓		
31	Çorum ABİGEM A.Ş.	✓		
32	Amasya İl Genç Girişimciler Kurulu	✓		
33	Amasya İl Kadın Girişimciler Kurulu	✓		
34	Dış Ticaret Müsteşarlığı	✓		
35	İhracatçılar Birliği	✓		
36	Medya	✓		
37	Suluova Organize Sanayi Bölgesi	✓		
38	Suluova Besi Organize Sanayi Bölgesi	✓		

incelenmiştir. İnceleme sonucunda temasa geçilen kurum, kuruluş ve gruplar ile bu temasların konu, kapsam ve yoğunlukları değerlendirmeye alınmıştır. Bu doğrultuda yapılan değerlendirme sonucunda Suluova Ticaret ve Sanayi Odasının faaliyetlerinden doğrudan veya dolaylı olarak etkilenen, faaliyetlerini birlikte yürüttüğü, hizmetlerinden faydalananlar ve diğerlerinin faaliyetlerine katılım sağlanan tüm ilgili tarafların analizi yapılmıştır.

Suluova Ticaret ve Sanayi Odasının kurumsal olarak öncelikli paydaşı üyeleri olarak tanımlanmıştır. Üyeler hizmetlerin niteliği, yapısı, amacı ve sonuçları itibarıyla en etkili karar verici paydaş konumundadır.

Paydaşların Suluova Ticaret ve Sanayi Odası ile temas konuları daha sonra amaçların belirlenmesi aşamasında amaca katkı analizi çerçevesinde yeniden ele alınmıştır. Amaçların belirlenmesinin ardından her bir paydaşın amaca ilişkin bağı derecelendirilerek yeniden değerlendirmeye alınmıştır. Böylece, her bir paydaşın her bir amaca yönelik bağlantısının gücü ölçüsünde Suluova Ticaret Ve Sanayi Odası açısından etkisi belirlenmiştir. Etki derecesi zayıftan güçlüye sırasıyla önemli, etkili ve kritik olarak belirlenmiştir.

2.11.SWOT ANALİZİ

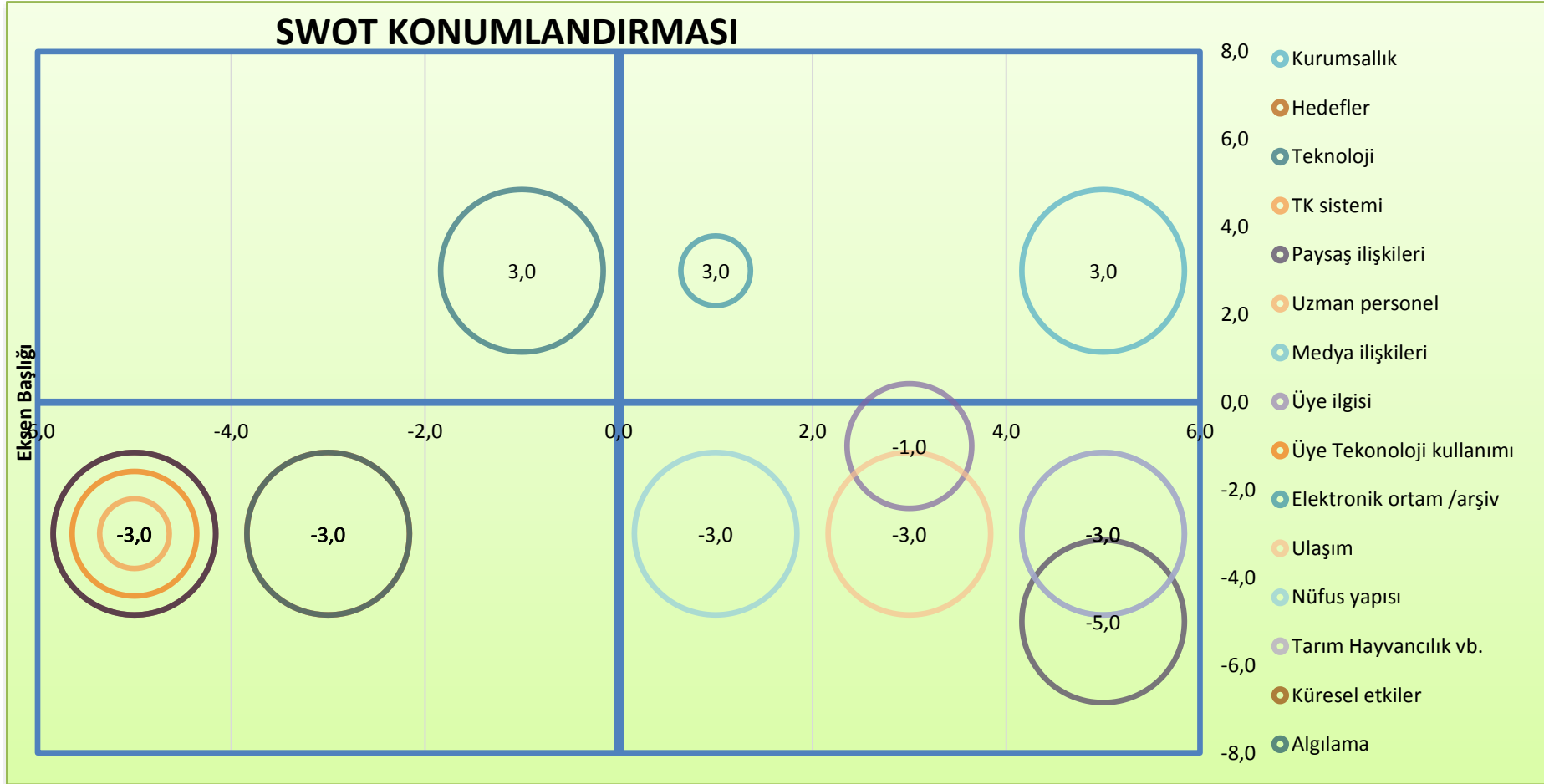
Suluova Ticaret ve Sanayi Odasının çalışma alanlarında elde ettiği deneyimlerin analiz çalışması sonucunda faaliyetlerine etki eden temel kavramlar listesi elde edilmiştir. Temel kavramlar listesi üzerinde yapılan değerlendirme çalışmaları ile her bir kavramın gelecek dönemde kurumun güçlü-zayıf yönü olduğu, görevleri açısından fırsat-tehdit tanımladığı belirlenmiştir.

Bu çalışmalarda tüm paydaşlara yapılan anketlerden elde edilen bulgular ile personel ile yapılan beyin fırtınası çalışmalarından elde edilen sonuçlar kullanılmıştır. Bu kapsamda yapılan içerik analizi ile paydaşların paydaşlık konularına ilişkin değerlendirmeleri incelenmiş, aynı konuya yönelik olarak çalışan personelin deneyimleri ilişkilendirilerek konular kümelendirilmiştir. Çalışmada elde edilen sonuçlar fırsat/tehdit ve güçlü/zayıf yönler -5 ile 5 arasında ağırlıklandırılmıştır. Ağırlıklandırılan değerler ışığında her bir kavramın etkisi ve gücü hesaplanmıştır. Böylece kurumu etkileyen temel kavramların kurum içi ve dışı bakışlarından niteliği (SWOT karakteristiği), etki değeri ve gücü belirlenmiştir. Bu değerler her bir amaç için ayrıca analiz edilerek amaca yönelik kritiklik değerlendirmesi yapılmıştır.

SWOT Grafiği Genel			
	Fırsat/ Tehdit	Güçlü/ Zayıf Yön	Etki
Nitelikler	(Büyük Tehdit, Etkili Tehdit, Tehdit Fırsat, Etkili Fırsat, Büyük Fırsat)	(Çok ZY, Etkili ZY, ZY GY, Etkili GY, Çok GY)	(Sınırlı Etki, Hissedilir Etki, Büyük Etki)
Kurumsallık	Büyük Fırsat	Etkili GY	Hissedilir Etki
Mali yapı	Tehdit	ZY	Büyük Etki
TOBB	Etkili Fırsat	GY	Sınırlı Etki
Hedefler	Büyük Fırsat	GY	Sınırlı Etki
Teknoloji	Büyük Fırsat	Etkili ZY	Sınırlı Etki

TK sistemi	Etkili Fırsat	ZY	Sınırlı Etki
Paydaş ilişkileri	Etkili Tehdit	Çok GY	Hissedilir Etki
Uzman personel	Tehdit	Etkili GY	Hissedilir Etki
Medya ilişkileri	Büyük Tehdit	GY	Büyük Etki
Üye ilgisi	Etkili Tehdit	Etkili GY	Sınırlı Etki
Teknoloji kullan.	Fırsat	ZY	Hissedilir Etki
Uygulama Atölyesi	Fırsat	Etkili GY	Hissedilir Etki
Meslek Örgütleri	Etkili Fırsat	GY	Sınırlı Etki
Ulaşım	Etkili Tehdit	Etkili GY	Hissedilir Etki
Nüfus yapısı	Büyük Tehdit	GY	Sınırlı Etki
Tarım Hayvancılık	Tehdit	ZY	Sınırlı Etki
Küresel etkiler	Tehdit	ZY	Sınırlı Etki
Algılama	Etkili Fırsat	Etkili GY	Hissedilir Etki
Eğitimin uygulaması	Fırsat	GY	Sınırlı Etki

Bu çalışma sonuçlarının ışığında kurumun geleceğini şekillendirebilecek kavramların SWOT yapıları aşağıda belirtilmiştir:





Nitelikler	SWOT Grafiği Genel			Kritiklik	Amaç Bağlantısı		
	Fırsat/ Tehdit	Güçlü Yön Zayıf Yön	Etki		(Hangi amaçla ilişkili 0: İlişkisiz, 1: Düşük seviyede ilişkili, 2: Orta Seviyede ilişkili, 3: Yüksek Seviyede ilişkili)		
	(-3: Büyük Tehdit, -2: Etkili Tehdit, -1:Tehdit 1: Fırsat, 2:Etkili Fırsat, 3: Büyük Fırsat)	(-3: Çok ZY, -2: Etkili ZY -1:ZY 1: GY, 2:Etkili GY, 3: Çok GY)	(0: Etkisiz, 1: Sınırlı Etki, 2:Hissedilir Etki, 3: Büyük Etki)		A.1.Suluova Ekonomik Hayatına Katkıda Bulunmak	A.2.Üye Gelişimi ve Memnuniyeti Arttırmak	A.3.Kurumsal Kapasitemizin Güçlendirilmesi
Kurumsallık	3	2	2	10,0			
Mali yapı	-1	-1	3	-6,0			
TOBB	2	1	1	3,0			
Hedefler	3	1	1	4,0			
Teknoloji	3	-2	1	1,0			
TK sistemi	2	-1	1	1,0			
Paysaş ilişkileri	-2	3	2	2,0			
Uzman personel	-1	2	2	2,0			
Medya ilişkileri	-3	1	3	-6,0			
Üye ilgisi	-2	2	1	0,0			
Üye Teknoloji kullanımı	1	-1	2	0,0			
Elektronik ortam /arşiv	-2	3	3	3,0			
Meslek örgütleri ilişkileri	2	1	1	3,0			
Ulaşım	-2	2	2	0,0			
Nüfus yapısı	-3	1	1	-2,0			
Tarım Hayvancılık vb.	-1	-1	1	-2,0			
Küresel etkiler	-1	-1	1	-2,0			
Algılama	2	2	2	8,0			
Eğitimin uygulamaya aktarılamaması	1	1	1	2,0			

3.GELECEĞE DÖNÜK YÖNÜN BELİRLENMESİ

3.1.MİSYONUMUZ : Suluova Ticaret ve Sanayi Odası olarak misyonumuz;

Kurumsal yönetim ilkeleri doğrultusunda hareket ederek, üyeler başta olmak üzere tüm paydaşların istekleri doğrultusunda güçlü altyapısıyla en verimli ve kaliteli hizmeti sunmak , ilçemiz ,ilimiz ve bölge ekonomisinin güçlenmesine öncülük etmektir.

3.2.VİZYONUMUZ

İlçemizde öncü, Bölgemizde lider ve güçlü Altyapısıyla Üye dostu Oda olmak

3.3.KURUMSAL DEĞERLERİMİZ

Çözüm odaklılık
Başarıda mutluluk
İnisiyatif
İyilik
Güvenilirlik

3.4. AMAÇ VE HEDEFLERİMİZ

Suluova TSO olarak ilçenin gelecek perspektifi üzerine katma değer sağlamak ve odanın kurumsallığını geliştirerek ilçemiz ve ilimize kayma değer sağlamak adına 2019-2022 yıllarını kapsayacak şekilde şu temel amaç ve hedefleri belirledik.

A.1. SULUOVA EKONOMİK HAYATINA KATKIDA BULUNMAK

H.1.1. Proje Kültürünü oluşturmak

H.1.2. Bölgesel ve Sektörel Politikaların Oluşturulması

H.1.3.Sürdürülebilir İş yaşamı Oluşturmak

A.2.ÜYE GELİŞİMİ VE MEMNUNİYETİNİ ARTIRMAK

H.2.1. Üye Memnuniyetini Artırmak

A.3. KURUMSAL ALT YAPI VE KAPASİTEMİZİN GÜÇLENDİRİLMESİ

H.3.1. Çalışanların Yetkinliklerinin geliştirilmesi ve Memnuniyetlerinin Artırılması

H.3.2. Kalite Yönetim Sistemlerini Etkin kullanmak

H.3.3. Organlara Yönelik Nitelikli Oryantasyon Programı hazırlamak ve uygulamak.

H.3.4. Mali Kaynakların Etkin Kullanılması

H.3.5 Yeni Hizmet Binasının Alt yapısını güçlendirmek.



3.4.1. AMAÇ- HEDEF-EYLEM- PERFORMANS GÖSTERGESİ VE EYLEM PROGRAMI TABLOSU

AMAÇ	HEDEFLER	EYLEM	PERFORMANS GÖSTERGELERİ	HEDEF 2019	HEDEF 2020	HEDEF 2021	HEDEF 2022
A.1. Suluova Ekonomik Hayatına Katkıda Bulunmak	H.1.1. Proje Kültürünü oluşturmak	E.1.1.1. Markalaşma Projesi Üretmek	P.1.1.1.Tescillenen Marka Sayısı	En az 1			
		E.1.1.2. Proje ortaklığı yapılabilecek kurum ve kuruluşları belirleyerek sürekli iletişim halinde olmak.	P.1.1.2.Marka Ürünün Üretim Miktar	En az 2	En az 3	En az 4	En az 4
		E.1.1.3. Ortak projeler hazırlamak veya diğer kurumların projelerine ortak olmak (Proje çağrı kurumlarına proje sunmak)	P.1.1.2.Marka Ürünün Üretim Miktarı	En az 3	En az 3	En az 3	En az 3
	H.1.2. Bölgesel ve Sektörel Politikaların Oluşturulması	E.1.2.1.Sektörel ve Bölgesel Analizlerin Yapılması	P.1.2.1. Ziyaretçi, Haber, Tıklama Sayıları	En az 1	En az 1	En az 1	En az 1
		E.1.2.2. Sektör Analiz Raporları Yayımlamak	P.1.2.2. Suluova TSO Kayıt İstatistikleri	En az 1	En az 2	En az 3	En az 3
		E.1.2.3. Sektör Veri Tabanları Oluşturmak	P.1.2.3. İşgücü İstatistikleri	En az 1	En az 2	En az 2	En az 2
	H.1.3.Sürdürülebilir İş Yaşamı Oluşturmak	E.1.3.1. Bölgenin Rekabet Gücünün Artırmak için Ulusal ve Uluslararası Hibeler Hakkında üyeleri bilgilendirmek	P.1.3.1. Yapılan Onaylanan proje sayısı	En az 1	En az 1	En az 1	En az 1
		E.1.3.2. Üyelere Dış Pazar Bilinci Kazandırmak	P.1.3.2. Fuar ve İş Gezileri Sayısı	En az 1	En az 1	En az 1	En az 1
		E.1.3.3. Girişimcilik Yetkinliğini Artırmak	P.1.3.3. İş Planı Hazırlayan girişimci Sayısı	En az 1	En az 1	En az 1	En az 1

AMAÇ	HEDEFLER	EYLEM	PERFORMANS GÖSTERGELERİ	HEDEF 2019	HEDEF 2020	HEDEF 2021	HEDEF 2022
A.2. Üye Gelişimi ve Memnuniyetini artırmak	H.2.1. Üye Memnuniyetini Artırmak	E.2.1.1. Üye ilişkilerini Geliştirmek	P.2.1.1. Ziyaret edilen Üyeler	En az 3	En az 3	En az 3	En az 3
		E.2.1.2. Üye Öneri ve Beklentilerinin alınması	P.2.1.2. Alınan Öneri ve talep sayısı	En az 3	En az 3	En az 3	En az 3
		E.2.1.3. Üyelerin Profesyonel Gelişimini Sağlamak (Eğitim, Danışmanlık)	P.2.1.3. Yapılan Üye Anketleri	En az 4	En az 3	En az 3	En az 3
A.3. Kurumsal Kapasitemizin Güçlendirilmesi	H.3.1. Çalışanların Yetkinliklerinin geliştirilmesi ve Memnuniyetlerinin Artırılması	E.3.1.1. İnsan Kaynakları Organizasyon yapısı oluşturulması	P.3.1.1. Çalışanlara verilen sertifikalar				
		E.3.1.2. Çalışanlara Eğitimler verilmesi	P.3.1.2. Verilen eğitim konusu sayısı	En az 2	En az 2	En az 2	En az 2
		E.3.1.3. Ekip Çalışmasının geliştirilmesi	P.3.1.3. Çalışanların memnuniyet oranları	En az 1	En az 1	En az 1	En az 1
	H.3.2. Kalite Yönetim Sistemlerini Etkin kullanmak	E.3.2.1. Toplam Kalite Yönetim Sistemleri Standartlarının Uygulanması	P.3.2.1. Hizmet envanterindeki iş akış sayısı	En az 2	En az 2	En az 2	En az 2
		E.3.2.2. TKY Sistemleri Standartlarının Uygulanması çıkabilecek noksanlıklar için danışmanlık hizmeti alınması	P.3.2.2. İş akışlarının gerektirdiği kaynak miktarı	En az 1	En az 1	En az 1	En az 1
		E.3.2.3. Hizmet Standartlarının Belirlenmesi	P.3.2.3. Müşteri memnuniyeti	En az 1			
		E.3.3.1. Meslek Komitelerinin Etkinliğini Artırmak	P.3.3.1. Meslek Komiteleri Çalışma Raporu Sayısı	En az 12	En az 12	En az 12	En az 12

AMAÇ	HEDEFLER	EYLEM	PERFORMANS GÖSTERGELERİ	HEDEF 2019	HEDEF 2020	HEDEF 2021	HEDEF 2022
	H.3.3. Organlara yönelik Nitelikli Oryantasyon Programı hazırlamak ve uygulamak.	E.3.3.2. Eğitim Programlarının içeriğinin belirlenmesi ve içeriğe uygun eğitimlerin verilmesi	P.3.3.2. Paydaşlarla ortak akıl toplantıları yapmak	En az 1		En az 1	
	H.3.4. Mali Kaynakların Etkin Kullanılması	E.3.4.1. Mali Kaynaklar Etkin Biçimde İzlenecektir.	P.3.4.1. Bütçe Etkinliği	En az 12	En az 12	En az12	En az 12
		E.3.4.2. Diğer Odalarla Kıyaslama Çalışmaları Yürütülecektir.	P.3.4.2. Göreceli Verimlilik Değeri	En az 1	En az 1	En az 1	En az 1
		E.3.4.3 Araştırma Geliştirme, proje yazma ve yürütme konularında kapasite geliştirilecektir.	P.3.4.3. Kurumsal Şeffaflık Oranı	En az 1	En az 2	En az 2	En az 2
	H.3.5. Yeni Hizmet Binasının Alt yapısını güçlendirmek	E.3.5.1 Binanın Öncelikli Alt yapı eksiklikleri tespit edilecek	P.3.5.1. Eksik Altyapı Malzemeleri için Tedarikçi firmalardan Teklif Almak	En az 2	En az 2	En az 2	En az 2
		E.3.5.2 Bütçeye Göre Teklif değerlendirmeleri	P.3.5.2 Tedarikçilerden Gelen Fiyat Tekliflerinin Bütçe ve Muhasebat Yönetmeliğine Göre Değerlendirmek ve Satın Alınması	En az 1	En az 1	En az 1	En az 1
		E.3.5.3 Alına Altyapı Malzemeleriyle Üyelere Yönelik Hizmet ve Memnuniyeti Artırmak .	P.3.5.3 Alına Alt yapı Malzemeleriyle Odamızın Hizmet Performansının Artırılması ve Konu Hakkında üye Memnuniyet Anketleri yapmak	En az 1	En az 2	En az 2	En az 2

3.4.2. EYLEM SORUMLULUKLARI TABLOSU

AMAÇ	HEDEF	FAALİYET	Oda Meclisi	Yönetim Krl.	Hes.inc.Kom.	Meslek Kom.	Akr.İzl.Kom.	Genel Sekreter	Ticaret Sicil	Muhasebe-	Bilgi İşlem	Basın Yayın	İnsan Kayn. Per. Sor.	Akr.Kalite Sor.	Dış Ticaret	
A.1. Suluova Ekonomik Hayatına Katkıda Bulunmak	H.1.1. Proje Kültürünü oluşturmak	E.1.1.1. Markalaşma Projesi Üretmek	☐	☐	☐	☐	☐	☐		☐						
		E.1.1.2. Proje ort.yapılabilecek kurum ve kuruluşları belir.sür.ilet.hal.olmak.		☐	☐	☐	☐	☐		☐						
		E.1.1.3. Ortak projeler hazırlamak veya diğer kurumların projelerine ortak olmak (Proje çağrı kurumlarına proje sunmak)		☐	☐	☐	☐	☐		☐						
	H.1.2. Bölğ.ve Sek. Pol.Oluş.	E.1.2.1. Sektörel ve Bölgesel Analizlerin Yapılması		☐	☐	☐	☐	☐		☐	☐	☐				
		E.1.2.2. Sektör Analiz Raporları Yayımlamak		☐	☐	☐	☐	☐		☐	☐	☐				
		E.1.2.3. Sektör Veri Tabanları Oluşturmak		☐	☐	☐	☐	☐		☐	☐	☐				
	H.1.3.Sürdürülebilir İş yaşamı Oluşturmak	E.1.3.1. Bölgenin Rek.Gücünü Art.için Ulusal ve Uluslararası Hibeler Hak.üyeleribilg.		☐	☐			☐		☐		☐				
		E.1.3.2. Üyelere Dış Pazar Bilinci Kazandırmak		☐	☐			☐		☐						☐
		E.1.3.3. Girişimcilik Yetkinliğini Artırmak		☐	☐			☐		☐		☐				
A.2.Üye Gelişimi ve Memnuniyetini artırmak	H.2.1. Üye Memnuniyetini Artırmak	E.2.1.1. Üye ilişkilerini Geliştirmek	☐	☐	☐	☐	☐	☐	☐	☐	☐	☐		☐	☐	
		E.2.1.2. Üye Öneri ve Beklentilerinin alınması	☐	☐	☐	☐	☐	☐	☐							
		E.2.1.3. Üyelerin Profesyonel Gelişimini Sağlamak (Eğitim,Danışmanlık)		☐	☐			☐		☐						
A.3. Kurumsal Kapasitemizin Güçlendirilmesi	H.3.1. Çalışanların Yetkinliklerinin geliştirilmesi ve Memnuniyetlerinin Artırılması	E.3.1.1. İnsan Kaynakları Organizasyon yapısı oluşturulması		☐	☐		☐	☐								
		E.3.1.2. Çalışanlara Eğitimler verilmesi		☐	☐			☐						☐		
		E.3.1.3. Ekip Çalışmasının geliştirilmesi	☐	☐	☐	☐	☐	☐	☐	☐	☐	☐	☐	☐	☐	☐
	H.3.2. Kalite Yönetim Sistemlerini Etkin kullanmak	E.3.2.1. Toplam Kalite Yönetim Sistemleri Standartlarının Uygulanması		☐	☐			☐						☐	☐	
		E.3.2.2. TKY Sistemleri Standartlarının Uygulanması çıkabilecek noksanlıklar için danışmanlık hizmeti alınması		☐	☐			☐		☐						
		E.3.2.3.Hizmet Standartlarının Belirlenmesi		☐	☐			☐								
	E.3.3.1. Meslek Komitelerinin Etkinliğini Artırmak	☐	☐	☐	☐		☐									

H.3.3. Organlara yönelik Nit.Ory.Prog.Haz.ve uyg.	E.3.3.2. Eğitim Programlarının içeriğinin belirlenmesi ve içeriğe uygun eğitimlerin verilmesi	?	?	?	?		?		?						
	H.3.4. Mali Kaynakların Etkin Kullanılması	E.3.4.1. Mali Kaynaklar Etkin Biçimde İzlenecektir.	?	?	?			?		?					
	E.3.4.2. Diğer Odalarla Kıyaslama Çalışmaları Yürütülecektir.		?			?	?						?		
	E.3.4.3 Araş.Geliş. proje yazma ve yürüt.konularındakap.geliş.		?				?		?	?					
H.3.5. Yeni Hizmet Binasının Alt yapısını güçlendirmek	E.3.5.1 Binanın Öncelikli Alt yapı eksiklikleri tespit edilecek	?	?	?			?		?					?	
	E.3.5.2 Bütçeye Göre Teklif değerlendirmeleri ve satın Alınması		?			?	?		?					?	
	E.3.5.3 Alına Altyapı Malzemeleriyle Üyelere Yönelik Hizmet ve Memnuniyeti Artırmak .		?		?		?		?	?				?	

3.5. STRATEJİK PLAN BÜTÇESİ (2016 – 2020)

Hedef	FAALİYET	YATIRIM KONUSU	Birim Fiyat (TL)	Miktar	Toplam Bedel (TL)
A.1. Suluova Ekonomik Hayatına Katkıda Bulunmak					
H.1.1. Proje Kültürünü oluşturmak	E.1.1.1. Markalaşma Projesi Üretmek	Danışmanlık Hizmet Alımı	3.000	1	3.000
	E.1.1.2. Proje ortaklığı yapılabilecek kurum ve kuruluşları belirleyerek sürekli iletişim halinde olmak.	Çalışma Grubu Toplantıları	1.000	13	13.000
	E.1.1.3. Ortak projeler hazırlamak veya diğer kurumların projelerine ortak olmak (Proje çağrı kurumlarına proje sunmak)	Proje Katılım Bütçesi	3.000	12	36.000
H.1.2. Bölgesel ve Sektörel Politikaların Oluşturulması	E.1.2.1. Sektörel ve Bölgesel Analizlerin Yapılması	Danışmanlık Hizmet Alımı	5.000	4	20.000
	E.1.2.2. Sektör Analiz Raporları Yayımlamak	Danışmanlık Hizmet Alımı	1.000	9	9.000
	E.1.2.3. Sektör Veri Tabanları Oluşturmak	Danışmanlık Hizmet Alımı	2.000	7	14.000
H.1.3. Sürdürülebilir İş Yaşamını Oluşturmak	E.1.3.1. Bölgenin Rekabet Gücünün Artırmak için Ulusal ve Uluslararası Hibeler Hakkında üyeleri bilgilendirmek	Danışmanlık Hizmet Alımı	7.500	4	30.000
	E.1.3.2. Üyelere Dış Pazar Bilinci Kazandırmak	Danışmanlık Hizmet Alımı	5.000	4	20.000
	E.1.3.3. Girişimcilik Yetkinliğini Artırmak	Girişimcilik Eğitimlerinin Verilmesi	2.000	4	8.000
A.2. Üye Gelişimi ve Memnuniyetini Artırmak					
H.2.1. Üye Memnuniyetini Artırmak	E.2.1.1. Üye ilişkilerini Geliştirmek	Üye Ziyaretleri	0	12	0
	E.2.1.2. Üye Öneri ve Beklentilerinin alınması	Üye Görüşlerinin alınması	0	12	0
	E.2.1.3. Üyelerin Profesyonel Gelişimini Sağlamak (Eğitim, Danışmanlık)	Üye Eğitimleri	3.000	12	36.000
A.3. Kurumsal Altyapı ve Kapasitemizin Güçlendirilmesi					
H.3.1. Çalışanların Yetkinliklerinin geliştirilmesi ve Memnuniyetlerinin Artırılması	E.3.1.1. İnsan Kaynakları Organizasyon yapısı oluşturulması	Organizasyon yapısını güçlendir	0	0	0
	E.3.1.2. Çalışanlara Eğitimler verilmesi	Pers. Eğitimlerinin verilmesi	2.000	8	16.000
	E.3.1.3. Ekip Çalışmasının geliştirilmesi	Ekip çalışmasının geliştirilmesi			0
H.3.2. Kalite Yönetim Sistemlerini Etkin kullanmak	E.3.2.1. Toplam Kalite Yönetim Sistemleri Standartlarının Uygulanması	Belgelendirme Kuruluşundan Hizmet Alımı	2.000	4	8.000
	E.3.2.2. TKY Sistemleri Standartlarının Uygulanması çıkabilecek noksanlıklar için danışmanlık hizmeti alınması	Danışmanlık Hizmeti Alımı	5.000	4	20.000
	E.3.2.3. Hizmet Standartlarının Belirlenmesi	Standartları Belirle			0

H.3.3. Organlara yönelik Nitelikli Oryantasyon Programı hazırlamak ve uygulamak.	E.3.3.1. Meslek Komitelerinin Etkinliğini Artırmak	Meslek Komiteleri topla-görüş al			0
	E.3.3.2. Eğitim Programlarının içeriğinin belirlenmesi ve içeriğe uygun eğitimlerin verilmesi	Oryantasyon Eğitimlerinin Verilmesi	3.500	2	7.000
H.3.4. Mali Kaynakların Etkin Kullanılması	E.3.4.1. Mali Kaynaklar Etkin Biçimde İzlenecektir.	Meclis-Hesapları İnc. Kom.İnc.			0
	E.3.4.2. Diğer Odalarla Kıyaslama Çalışmaları Yürütülecektir.	Odalar Kıyaslama Çalışmaları	1.000	4	4.000
	E.3.4.3 Araştırma Geliştirme, proje yazma ve yürütme konularında kapasite geliştirilecektir.	Danışmanlık Hizmeti Alımı	2000	7	14.000
H.3.5 Yeni Hizmet Binası Altyapı Eksiklerinin Giderilmesi	E.3.5.1. Yeni Hizmet binasının eksikleri hakkında araştırma yapmak	Eksik Altyapı Malzemeleri için Tedarikçi firmalardan Teklif Almak			0
	E.3.5.2. Araştırma sonucuna göre Eksikler hakkında mali bilanço oluşturmak ve en uygun şekilde yıllar göre yerine getirmek..	Tedarikçilerden Gelen Fiyat Tekliflerinin Bütçe ve Muhasebat Yönetmeliğine Göre Değerlendirmek ve Satın Alınması	75.000	4	300.000
	E.3.5.3 Yapılan çalışmaları gözden geçirmek ve sonuçlarını stratejik ortaklar ile paylaşmak	Alına Alt yapı Malzemeleriyle Odamızın Hizmet Performansının Artırılması ve Konu Hakkında üye Memnuniyet Anketleri yapmak	500	7	3.500

3.5.1 BÜTÇE PROGRAMI

Faaliyet No	Yatırım Konusu	2019	2020	2021	2022	Toplam (*)
E.1.1.1. Markalaşma Projesi Üretmek	Danışmanlık Hizmet Alımı	3.000				3.000
E.1.1.2. Proje ortaklığı yapılabilecek kurum ve kuruluşları belirleyerek sürekli iletişim halinde olmak.	Çalışma Grubu Toplantıları	2.000	3.000	4.000	4.000	13.000
E.1.1.3. Ortak projeler hazırlamak veya diğer kurumların projelerine ortak olmak (Proje çağrı kurumlarına proje sunmak)	Proje Katılım Bütçesi	7.500	10.000	10.000	10.000	37.500
E.1.2.1. Sektörel ve Bölgesel Analizlerin Yapılması	Danışmanlık Hizmet Alımı	5.000	5.000	5.000	5.000	20.000
E.1.2.2. Sektör Analiz Raporları Yayımlamak	Danışmanlık Hizmet Alımı	1.000	2.000	3.000	3.000	9.000
E.1.2.3. Sektör Veri Tabanları Oluşturmak	Danışmanlık Hizmet Alımı	2.000	4.000	4.000	4.000	14.000
E.1.3.1. Bölgenin Rekabet Gücünün Artırmak için Ulusal ve Uluslararası Hibeler Hakkında üyeleri bilgilendirmek	Danışmanlık Hizmet Alımı	5.000	10.000	10.000	10.000	35.000
E.1.3.2. Üyelere Dış Pazar Bilinci Kazandırmak	Danışmanlık Hizmet Alımı	2.000	3.000	3.000	3.000	12.000
E.1.3.3. Girişimcilik Yetkinliğini Artırmak	Girişimcilik Eğitimlerinin Verilmesi	2.000	2.000	2.000	2.000	8.000
E.2.1.1. Üye ilişkilerini Geliştirmek	Üye Ziyaretleri	0	0	0	0	0
E.2.1.2. Üye Öneri ve Beklentilerinin alınması	Üye Görüşlerinin alınması	0	0	0	0	0
E.2.1.3. Üyelerin Profesyonel Gelişimini Sağlamak (Eğitim,Danışmanlık)	Üye Eğitimleri	2.500	10.000	10.000	10.000	32.500
E.3.1.1. İnsan Kaynakları Organizasyon yapısı oluşturulması	Organizasyon yapısını güçlendir	0	0	0	0	0

Faaliyet No	Yatırım Konusu	2019	2020	2021	2022	Toplam (")
E.3.1.2. Çalışanlara Eğitimler verilmesi	Pers. Eğitimlerinin verilmesi	4.000	4.000	4.000	4.000	16.000
E.3.1.3. Ekip Çalışmasının geliştirilmesi	Ekip çalışmasının geliştirilmesi	0	0	0	0	0
E.3.2.1. Toplam Kalite Yönetim Sistemleri Standartlarının Uygulanması	Belgelendirme Kuruluşundan Hizmet Alımı	1.750.	3.000	1.750	1.750	8.250
E.3.2.2. TKY Sistemleri Standartlarının Uygulanması çıkabilecek noksanlıklar için danışmanlık hizmeti alınması	Danışmanlık Hizmeti Alımı	5.000	5.000	5.000	5.000	20.000
E.3.2.3. Hizmet Standartlarının Belirlenmesi	Standartları Belirle	0	0	0	0	0
E.3.3.1. Meslek Komitelerinin Etkinliğini Artırmak	Meslek Komiteleri topla-görüş al	0	0	0	0	0
E.3.3.2. Eğitim Programlarının içeriğinin belirlenmesi ve içeriğe uygun eğitimlerin verilmesi	Oryantasyon Eğitimlerinin Verilmesi	2.500	0	5.000	0	10.000
E.3.4.1. Mali Kaynaklar Etkin Biçimde İzlenecektir.	Meclis-Hesapları inc. Kom.İnc.	0	0	0	0	0
E.3.4.2. Diğer Odalarla Kıyaslama Çalışmaları Yürütülecektir.	Odalar Kıyaslama Çalışmaları	1.000	1.000	1.000	1.000	4.000
E.3.4.3 Araştırma Geliştirme, proje yazma ve yürütme konularında kapasite geliştirilecektir.	Danışmanlık Hizmeti Alımı	2.000	4.000	4.000	4.000	14.000
E.3.5.1 Binanın Öncelikli Alt yapı eksiklikleri tespit edilecek	Eksik Altyapı Malzemeleri için Tedarikçi firmalardan Teklif Almak	0	0	0	0	0
E.3.5.2 Bütçeye Göre Teklif değerlendirmeleri ve satın Alınması	Tedarikçilerden Gelen Fiyat Tekliflerinin Bütçe ve Muhasebat Yönetmeliğine Göre Değerlendirmek ve Satın Alınması	75.000	75.000	75.000	75.000	300.000

Faaliyet No	Yatırım Konusu	2019	2020	2021	2022	Toplam (")
E.3.5.3 Alına Altyapı Malzemeleriyle Üyelere Yönelik Hizmet ve Memnuniyeti Artırmak .	Alınan Alt yapı Malzemeleriyle Odamızın Hizmet Performansının Artırılması ve Konu Hakkında üye Memnuniyet Anketleri yapmak	500	1.000	1.000	1.000	3.500

4. STRATEJİK KONTROL VE DEĞERLENDİRME

FAALİYET	2019 yılı				2020 yılı				2021 yılı				2022 yılı			
	1. Çeyrek	2. Çeyrek	3. Çeyrek	4. Çeyrek	1. Çeyrek	2. Çeyrek	3. Çeyrek	4. Çeyrek	1. Çeyrek	2. Çeyrek	3. Çeyrek	4. Çeyrek	1. Çeyrek	2. Çeyrek	3. Çeyrek	4. Çeyrek
E.1.1.1. Markalaşma Projesi Üretmek																
E.1.1.2. Proje ort.yapılabilecek kurum ve kuruluşları belir.sür.ilet.hal.olmak.																
E.1.1.3. Ortak projeler hazırlamak veya diğer kurumların projelerine ortak olmak (Proje çağrı kurumlarına proje sunmak)																
E.1.2.1. Sektörel ve Bölgesel Analizlerin Yapılması																
E.1.2.2. Sektör Analiz Raporları Yayımlamak																
E.1.2.3. Sektör Veri Tabanları Oluşturmak																
E.1.3.1. Bölgenin Rek.GücünüArt. için Ulusal ve Uluslararası Hibeler Hak.üyeleribilg.																
E.1.3.2. Üyelere Dış Pazar Bilinci Kazandırmak																
E.1.3.3. Girişimcilik Yetkinliğini Artırmak																
E.2.1.1. Üye ilişkilerini Geliştirmek																
E.2.1.2. Üye Öneri ve Beklentilerinin alınması																
E.2.1.3. Üyelerin Profesyonel Gelişimini Sağlamak (Eğitim,Danışmanlık)																
FAALİYET	2016 yılı				2017 yılı				2018 yılı				2019 yılı			

	1. Çeyrek	2. Çeyrek	3. Çeyrek	4. Çeyrek	1. Çeyrek	2. Çeyrek	3. Çeyrek	4. Çeyrek	1. Çeyrek	2. Çeyrek	3. Çeyrek	4. Çeyrek	1. Çeyrek	2. Çeyrek	3. Çeyrek	4. Çeyrek
E.3.1.2. Çalışanlara Eğitimler verilmesi																
E.3.1.3. Ekip Çalışmasının geliştirilmesi																
E.3.2.1. Topl.Kalite Yön. Sis.Stan.Uygulanması																
E.3.2.2. TKY Sis. Standartlarının Uyg .çıkabilecek noksanlıklar için danışmanlık hizmeti alınması																
E.3.2.3.Hizmet Standartlarının Belirlenmesi																
E.3.4.2. Diğer Odalarla Kıyaslama Çalışmaları Yürütülecektir.																
E.3.4.3 Araştırma Geliştirme, proje yazma ve yürütme konularında kapasite geliştirilecektir.																
E.3.5.1 Binanın Öncelikli Alt yapı eksiklikleri tespit edilecek																
E.3.5.2 Bütçeye Göre Teklif değerlendirmeleri ve satın Alınması																
E.3.5.3 Alına Altyapı Malzemeleriyle Üyelere Yönelik Hizmet ve Memnuniyeti Artırmak .																

Bu Plan Tüm Maddeleri ve Bütçesi ile
14/09/2018 tarih ve 695/03 sayılı Yönetim Kurulu,
11/10/2018. tarih ve 283 sayılı Meclis Kararı ile
Kabul Edilmiş,
Odamız Kalite Yönetim Sistemine Dahil Edilmiş ve
11/10/2018 tarihinde aşağıda isim ve imzaları bulunan Yönetim Kurulu Üyelerimiz tarafından
yayınlanmasına
Oy Birliği ile Karar Verilmiştir.

Turgut AKSU

Yönetim Kurulu Başkanı

Seyit Ahmet GEYLAN

Yönetim Kurulu Bşk. Yrd

Burak GÜLER

Yönetim Kurulu Bşk. Yrd

Şakir KORMAZER

Muhasip Üye

İbrahim KARAKÜTÜK

Üye